

bernette
sublime

my
city

my
bernette



Chicago 7

Руководство по эксплуатации вышиванию

Указания по технике безопасности	2	Начало вышивания	24
Все права сохранены	3	Редактирование образца вышивки	26
Вышивание	4	– Базовая настройка	26
Основные сведения о вышивании	4	– Вышивальные пяльцы	26
– Нитки для вышивания	4	– Зеркальное отображение образца	26
– Шпульные нитки	5	– Изменение размера образца	27
Вышивание обзор	6	– Поворот образца	28
Обзор вышивального модуля	6	– Одноцветные и многоцветные образцы	28
Принадлежности	7	– Дополнительные настройки	29
опционально	7	– CutWork Tool	29
подготовка вышивания	8	– Опция дюймы/ мм	29
Установка вышивальной лапки	8	– Максимальная скорость при вышивании	29
Присоединение вышивального модуля к машине	9	– Информация о встроенной версии ПО	29
Снятие вышивального модуля	10	– Зуммер (акустический сигнал)	30
Вышивальные пяльцы	11	– Возвращение вышивальной консоли в исходное положение	30
– Закрепление материала в пяльцах	12	Загрузка дизайна после прерывания	31
– Использование вышивального шаблона	13	BERNINA CutWork Tool*	33
Установка пялец на машине	14	– Подготовка	33
Снятие вышивальных пялец	14	– Переход от режима вышивания к режиму резания	34
Стабилизаторы для вышивания	14	– Начало резания	35
– Обрываемый стабилизатор	14	Предупреждение	36
– Обрезаемый стабилизатор	15	Функция предупреждения	36
Распыляемый клей	15	– Акустический сигнал предупреждения	41
– Крахмальный спрей в качестве дополнительного средства	15	Устранение неполадок	42
Приклеиваемые стабилизаторы	16	Устранение неполадок	42
– Самоклеящийся стабилизатор	16	Образцы обзор	45
– Водорастворимый стабилизатор	16	Старт Screen	45
Пояснения символов на дисплее и функции	17	Времена года	46
– Режим вышивания	17	Спорт	50
Функциональные кнопки	18	Украшение	52
– Кнопка Start/Stop	18	Цветы	54
– Кнопка шитья в обратном направлении	18	Дети	57
– Автом. закрепление строчки и отдельный раппорт	18	Животные	60
– Удлинение раппорта строчки	18		
– Идентификация двухстержневой иглы / поворот образца	18		
– Кнопки регулировки длины стежка / стежок вперед/назад	19		
– Кнопки изменения ширины строчки /цвет вперед/назад	19		
– Кнопка памяти / Setup	19		
– Кнопка для удаления / назад	19		
– Выбор группы образцов строчек / Настройка цветов	19		
Вышивание	20		
Выбор образцов вышивок	20		
– Встроенные образцы	21		
– Встроенные алфавиты для вышивания	22		
– Образцы от флешки USB	23		

ВАЖНО

При использовании электротехнической аппаратуры важно всегда соблюдать основные правила безопасности, которые выражаются в следующих положениях:

Перед использованием этого швейного/вышивального компьютера прочитайте все указания. Храните инструкцию по эксплуатации в практичном месте около машины и приложите ее к машине, если Вы передаете ее третьему лицу.

Если швейный/вышивальный компьютер не используется, он должен быть отсоединен от сети. Для этого вытяните штекер из розетки.

ПРЕДУПРЕЖДЕНИЕ!

Чтобы сократить риск ожогов, возгораний электрических ударов или травмирования людей:

1. Лицам (и детям) с ограниченными физическими, сенсорными или умственными способностями, а также при отсутствии знаний, требуемых для безопасного обслуживания машины, разрешается работать на швейно-вышивальном компьютере только под надзором или руководством ответственного лица.
2. Не использовать швейный/вышивальный компьютер как игрушку. Необходима особая осторожность, если швейный/вышивальный компьютер используется детьми или вблизи от детей или людьми с ограниченными возможностями.
3. Этот прибор можно использовать только для описанных в инструкции по эксплуатации целей. Нужно применять только рекомендуемые изготовителем принадлежности.
4. Следите за детьми, чтобы убедиться, что они не обращались с машиной, как с игрушкой.
5. Не используйте этот прибор, если кабель или штекер повреждены, если при его работе обнаруживаются неполадки, если его уронили или повредили или он был омочен водой. Доставьте прибор в ближайший специализированный магазин BERNINA для проверки или ремонта.

ОПАСНО!


Для предотвращения электрического удара:

1. Никогда не следует оставлять без присмотра швейную машину с вставленной в розетку штепсельной вилкой.
2. Всегда извлекайте штепсельную вилку из розетки сразу же после окончания работы и перед чисткой швейно-вышивального компьютера.
3. Светодиодное излучение Не рассматривать напрямую с оптическими инструментами. Светодиод класса 1M.
6. При использовании прибора следите за тем, чтобы вентиляционные отверстия не были заблокированы. Следите за тем, чтобы швейная машина и пусковая педаль были свободны от скоплений текстильных волокон, пыли, обрезков ниток и тканей.
7. Держите пальцы вдали от движущихся частей. Особое внимание обращайте на движущуюся иглу швейной машины..
8. Всегда используйте оригинальную игольную пластину. Неправильная игольная пластинка может привести к поломке иглы.
9. Не пользуйтесь изогнутыми иглами.
10. Не подтягивайте и не подталкивайте материал во время шитья. Это может привести к поломке иглы.
11. Отключайте машину, переведя выключатель в положение "О", при любых работах, выполняемых около иглы: заправке верхней и нижней нитки, замене иглы, или лапки.
12. При выполнении работ по чистке и техническому обслуживанию, описанных в инструкции по эксплуатации, всегда отсоединяйте швейный/вышивальный компьютер от электрической сети. (Вытяните штекер)
13. Не допускайте попадания в отверстия машины каких-либо предметов.
14. Ни в коем случае не пользуйтесь швейной машиной на открытом воздухе.

15. Не включайте швейную машину в помещениях, где используются вещества в аэрозольной упаковке или чистый кислород.
16. Чтобы отключить машину, переведите главный выключатель в положение «0» и затем извлеките штепсельную вилку из розетки.
17. Чтобы вытащить вилку из розетки, захватывайте рукой вилку, а не шнур.
18. При повреждении жестко закрепленного на пусковой педали кабеля он должен быть заменен в сервисной мастерской изготовителя или квалифицированным специалистом.
19. Никогда ничего не ставьте на пусковую педаль.
20. Этот швейный/вышивальный компьютер имеет двойную изоляцию. Заменяйте детали только оригинальными деталями. Смотрите указания по техническому обслуживанию продуктов с двойной изоляцией.

ТЕХНИЧЕСКОЕ ОБСЛУЖИВАНИЕ ИЗДЕЛИЙ С ДВОЙНОЙ ИЗОЛЯЦИЕЙ

Изделия с двойной изоляцией снабжены двумя системами изоляции вместо заземления. В изделиях с двойной изоляцией заземление не предусмотрено, и заземляющий провод не должен быть присоединен. Техническое обслуживание изделий с двойной изоляцией требует особой осторожности и хороших знаний системы и должно выполняться только квалифицированным персоналом. При техническом обслуживании и ремонте следует применять только оригинальные запасные части. Изделия с двойной изоляцией помечены следующим образом: «Doppelisolierung» или «doppeltisoliert».

Такие изделия могут также маркироваться символом .

ТЩАТЕЛЬНО СОХРАНЯЙТЕ РУКОВОДСТВО ПО ЭКСПЛУАТАЦИИ



ВНИМАНИЕ!

Этот швейный/вышивальный компьютер предназначен только для домашнего использования. Если изделие используется интенсивно или коммерчески, очень важна регулярная чистка и особенный уход.

Ответственность за знаки сильного изнашивания от интенсивного или коммерческого использования автоматически не перенимается, даже если это случается в течение гарантийного срока. Решение о том, как поступать в таких случаях, принимает группа специалистов по обслуживанию, находящаяся поблизости.



ПРОСЬБА ОБРАТИТЬ ВНИМАНИЕ:

Если машина хранилась в холодном помещении, то перед включением ее следует выдержать в течение примерно 1 часа в теплой комнате.

Все права сохранены

По техническим причинам, в целях улучшения продукта в любое время могут быть предприняты изменения в оснащении швейного компьютера или принадлежности без предуведомления. Принадлежность также может быть изменена в зависимости от страны.

Основные сведения о вышивании

Нитки для вышивания

Важным для вышивальных ниток является высокое качество (фирменная марка), при котором будут исключены различные неполадки, обусловленные неравномерной толщиной, обрывом ниток и т.п.

Вышивки выглядят особенно эффектно, если в качестве верхней нитки используется блестящая тонкая вышивальная нить. Производители ниток предлагают большой ассортимент ниток и цветов.

Лощеные полиэфирные нитки

Блестящие полиэфирные нитки являются носкими, прочными на разрыв и светостойкими нитками, пригодными для всех видов вышивания.

Вискозные нитки

Вискоза является тонким подобным натуральному волоконку с шелковистым блеском, пригодным для изделий, не подвергающихся интенсивной носке.

Металлизированные нитки

Металлизированные нитки являются тонкими и средней толщины блестящими нитками, используемыми для специальных эффектов в вышивках.

Рекомендуется работать при уменьшенной скорости и уменьшить натяжение верхней нитки.

Иглы для вышивания

- Для каждого типа нитки применяйте подходящую толщину иглы.
- Регулярно заменяйте вышивальные иглы.



**ПРОСЬБА ОБРАТИТЬ
ВНИМАНИЕ:**

При металлизированных или других специальных нитках используйте вертикальный катушкодержатель и установите колечко для металлизированных нитей (специальная принадлежность); так нитка быстрее разматывается. При металлизированных нитках используйте иглу метафил 130/705H MET. Настройте натяжение верхней нитки и уменьшите скорость вышивания.

Шпульные нитки

Bobbin-Fil (специальная шпульная нитка)

Bobbin Fill это особенно мягкие и легкие полиэфирные нитки, хорошо подходящие в качестве нижней нитки. Эта специальная нижняя нитка обеспечивает равномерное натяжение нитки и оптимальное соединение верхней и нижней ниток.

Штопальная и вышивальная нитка

Тонкая мерсеризированная хлопчатобумажная нитка, пригодная для вышивания на хлопчатобумажных тканях.



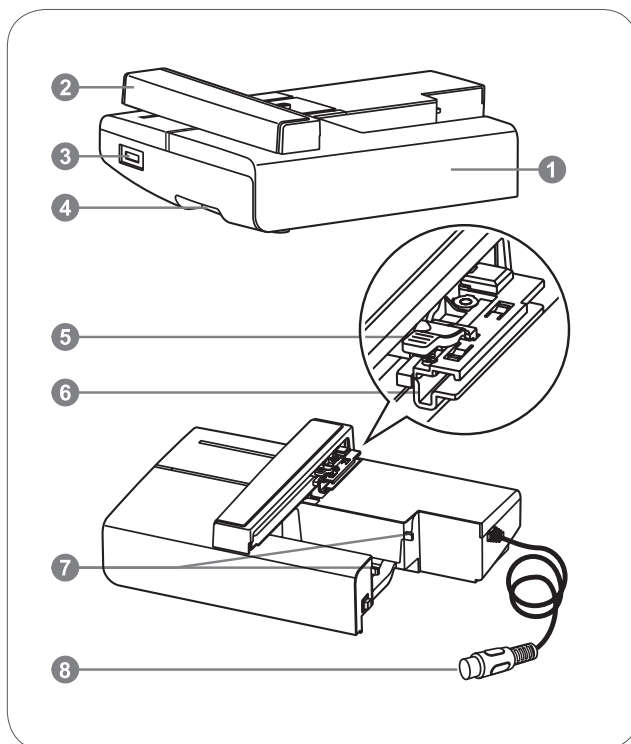
**Просьба обратить
внимание!**

При вышивании чаще всего используются черные или белые нижние нитки. В некоторых случаях нужно использовать одну и ту же нитку в качестве верхней и нижней ниток.



Обзор вышивального модуля

- 1 Вышивальный модуль
- 2 Вышивальная консоль
- 3 Порт USB
- 4 Разъединительный рычаг вышивального модуля
- 5 Рычаг для крепления пялец
- 6 Зажимы вышивальных пялец
- 7 Разъем для подключения вышивального модуля
- 8 Соединительный штепсель для вышивальный модуля



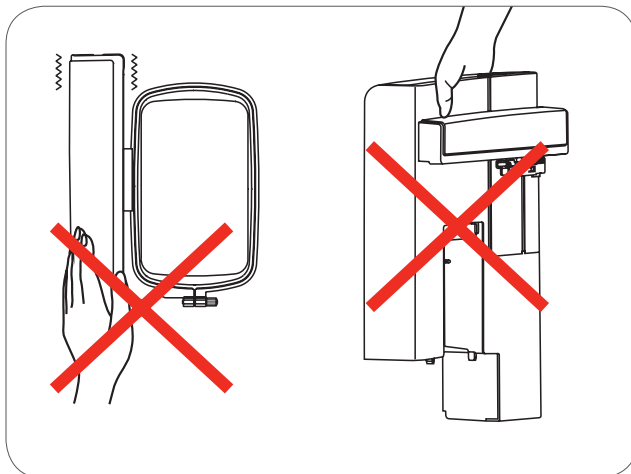
ПРИМЕЧАНИЕ

Не ударяйте вышивальную консоль. Может повредиться контакт, а это может привести к неисправностям.

Не поднимайте и не двигайте резко вышивальную консоль. Это может привести к неисправностям.

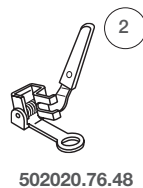
При транспортировке не хватайте вышивальный модуль за кнопку разъединения.

Пусковая педаль будет оставаться заблокированной, пока подключен вышивальный модуль.



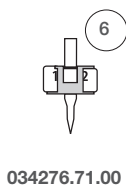
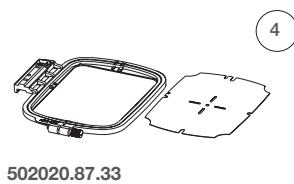
Принадлежности

- 1 Простая вышивальная лапка
- 2 Лапка для штолпки
- 3 Пяльцы (L-110x170 мм)



опционально

- 4 Пяльцы (M-100x100 мм)
- 5 Пяльцы (S-40x40 мм)
- 6 CutWork Tool



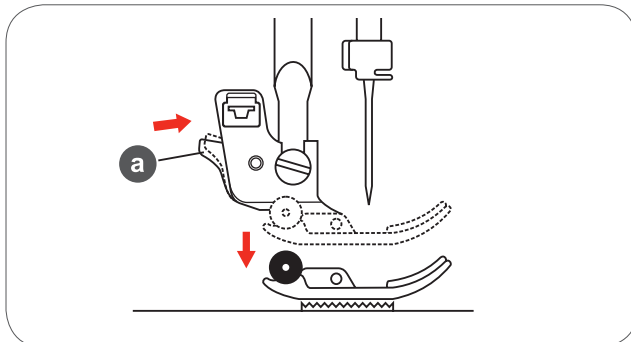
Установка вышивальной лапки



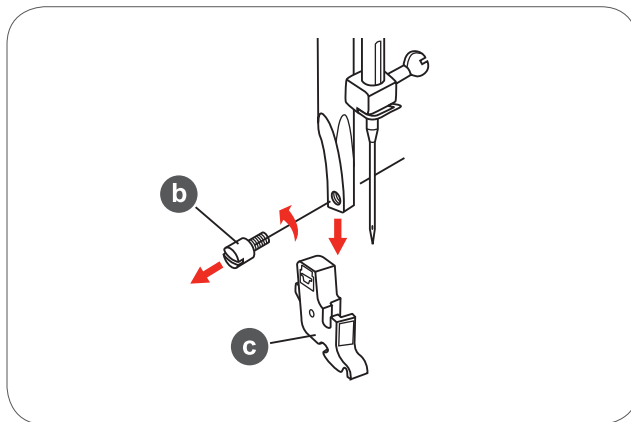
ВНИМАНИЕ!

Если будут проводиться следующие действия, установите главный выключатель на «0»!

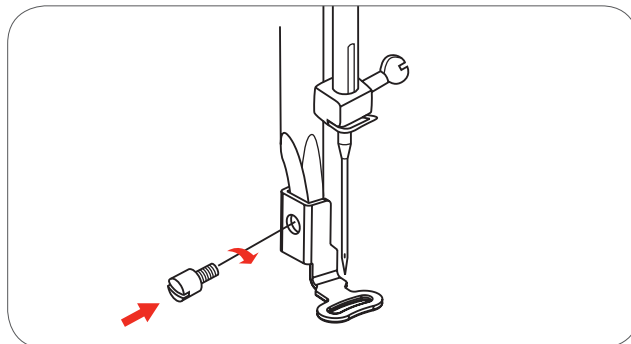
- Поднимите лапку.
- Отожмите вниз черный крепежный рычажок (а), и лапка выйдет из зацепления.



- Снимите лапкодержатель (с) . Для этого выверните крепежный винт стержня лапкодержателя (b) против часовой стрелки .



- Установите вышивальную лапку на стержне лапкодержателя.
- Сильно надавите указательным пальцем сзади на вышивальную лапку и затяните винт.



ПРОСЬБА ОБРАТИТЬ ВНИМАНИЕ:

Для лучшего результата вышивания при плотных материалах используйте лапку для штопки /лапку для вышивания. При необходимости настройте натяжение нитки.

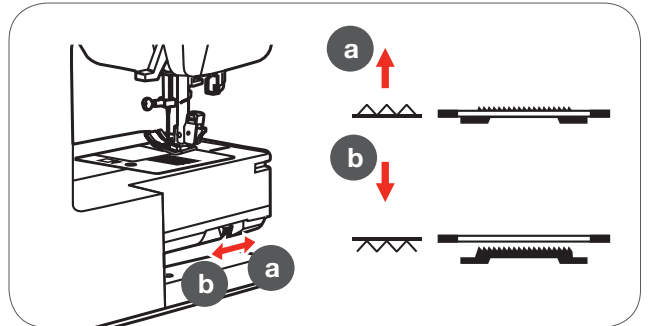
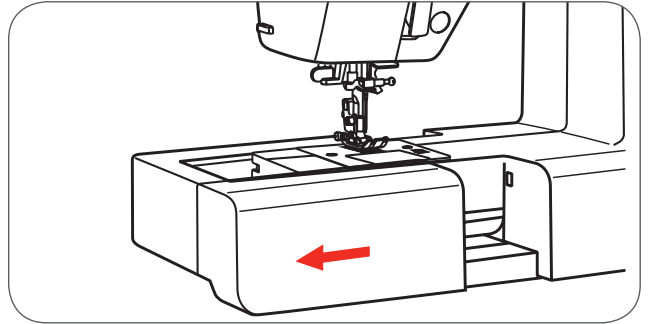
Присоединение вышивального модуля к машине



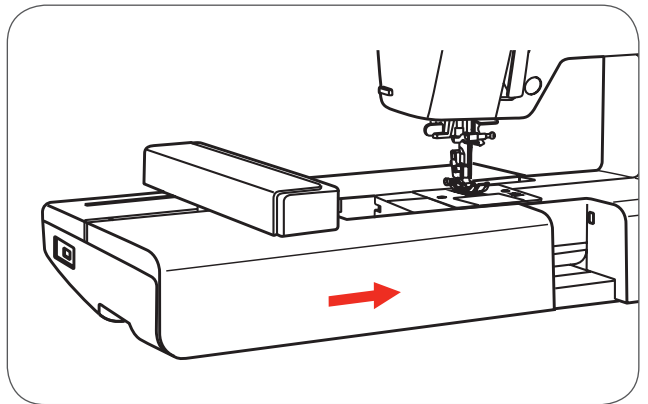
ВНИМАНИЕ!

Если будут производиться следующие действия, установите главный выключатель на «О»!

- Снимите приставной столик влево.
- С помощью ползунка опускания транспортера (b) опустите транспортер.



- Подсоедините вышивальный модуль к машине.
- Слегка надавите на вышивальный модуль, чтобы он зафиксировался.

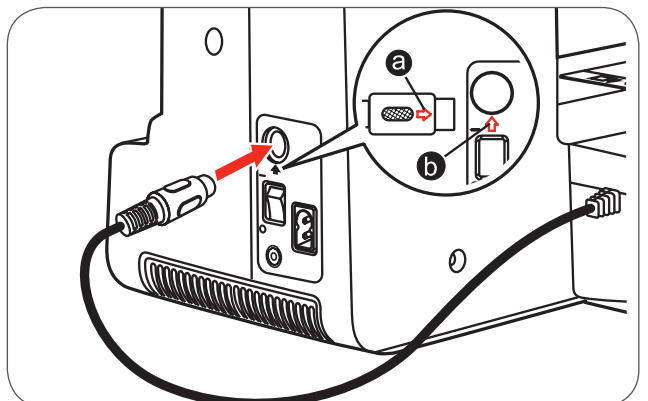


- Вставьте штекер кабеля в соответствующий разъем машины.



ВНИМАНИЕ!

Совместите стрелку на штекере (a) со стрелкой на машине (b).



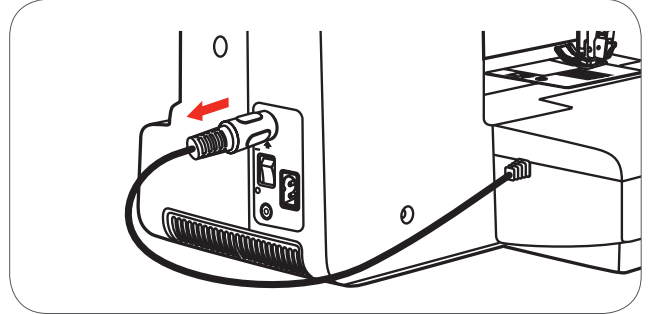
Снятие вышивального модуля



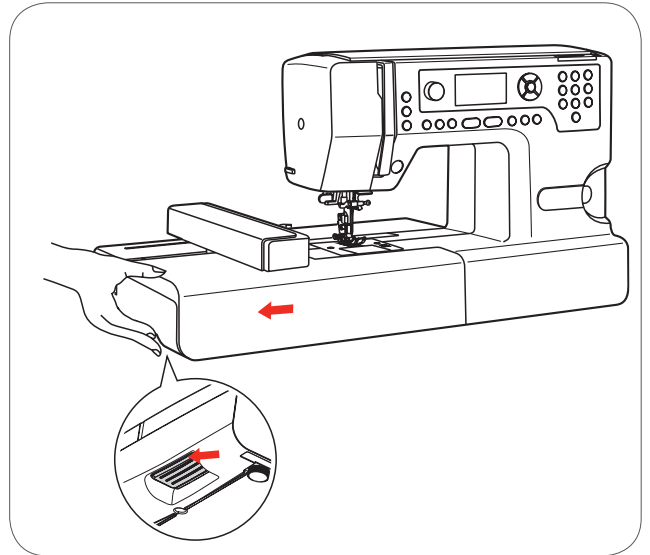
ВНИМАНИЕ!

Перед выполнением следующих действий, установите главный выключатель на «О»!

- Извлеките штекер кабеля вышивального модуля

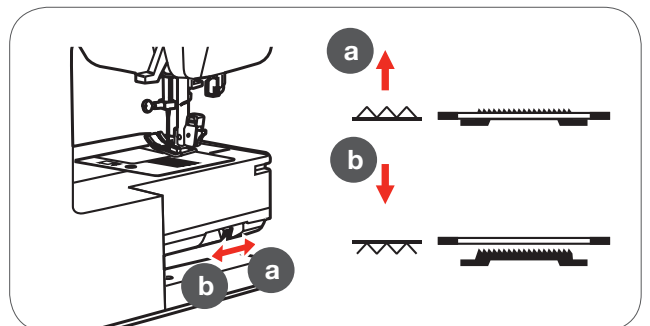


- Нажмите слева под вышивальным модулем кнопку разъединения вышивального модуля и сместите модуль влево, чтобы извлечь его.



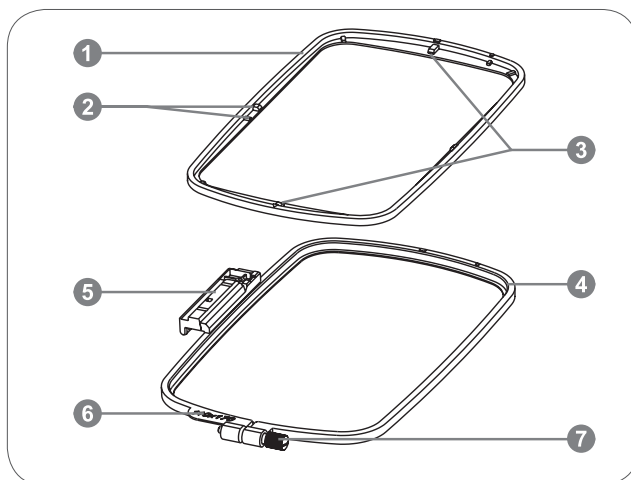
**ПРОСЬБА ОБРАТИТЬ
ВНИМАНИЕ:**

После окончания работы опустите транспортер контролем транспортера (a).



Вышивальные пяльцы

- 1 Внутренняя рамка пялец
- 2 Центрирующие ребра для вышивального шаблона
- 3 Маркировка центра
- 4 Наружная рамка пялец
- 5 Соединение вышивальных пялец
- 6 Размер пялец
- 7 Стяжной винт



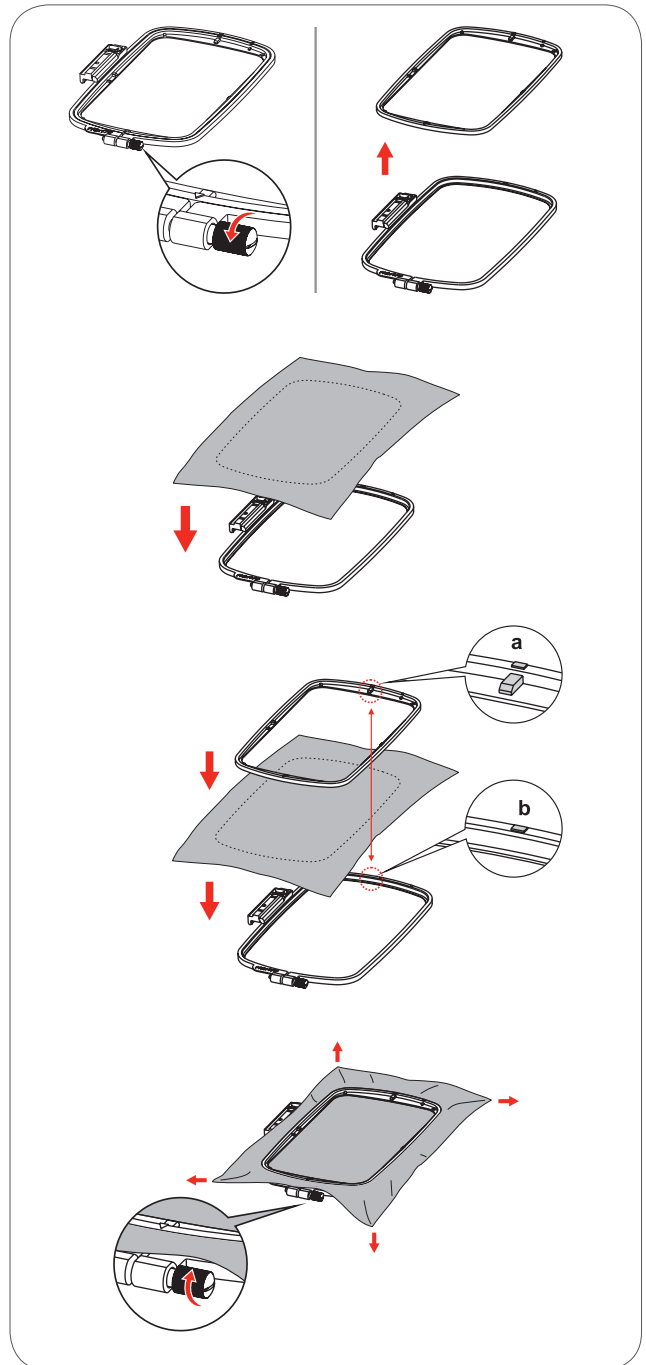
Закрепление материала в пальцах

- Ослабьте крепежный винт палец на наружной рамке.
- Выньте внутреннюю рамку

- Ткань закрепляется в пальцах лицевой стороной вверх.
- Уложите ткань и стабилизатор на наружную рамку палец.

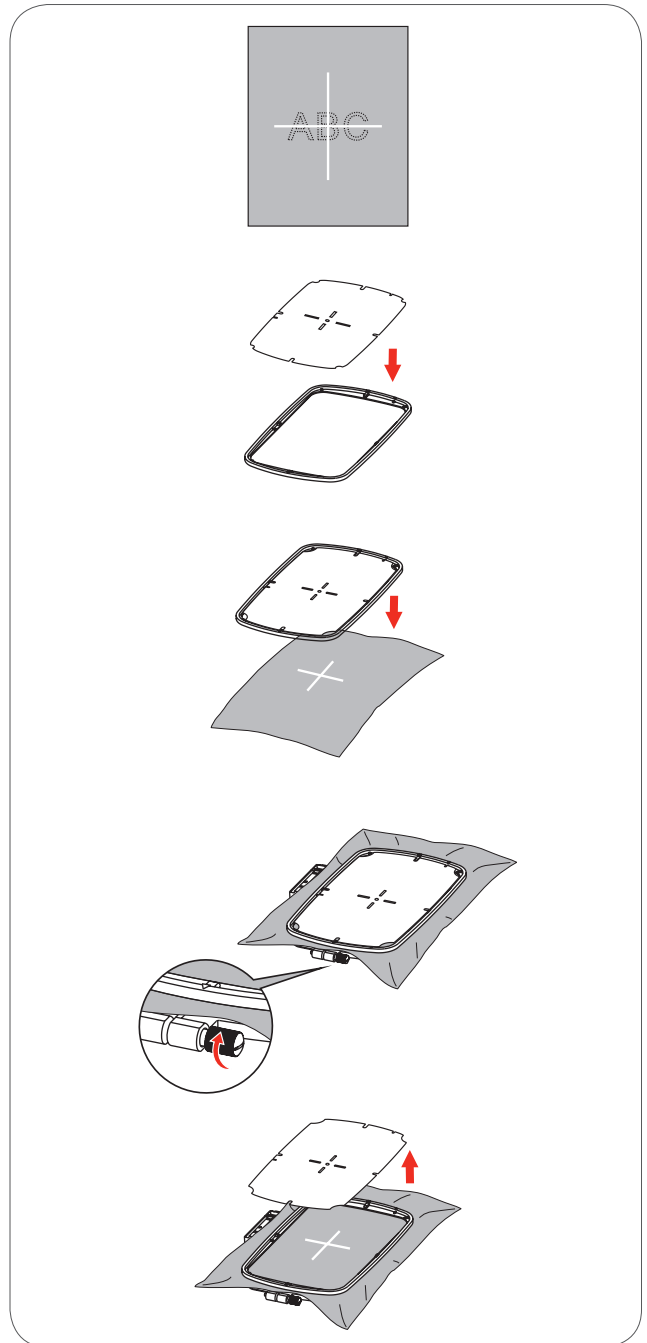
- Наложите внутреннюю рамку на ткань и вдавите ее в наружную рамку.
- Обе рамки с тканью сильно вдавливайте друг в друга, пока внутренняя рамка прочно не зафиксируется в наружной рамке.
- Состыкуйте ткани на внутренней (a) и наружной (b) рамках.

- Затяните винт, чтобы закрепить материал.
- Растяните материал в пальцах вручную.
- По окончании проверьте, всюду ли ткань туго натянута.



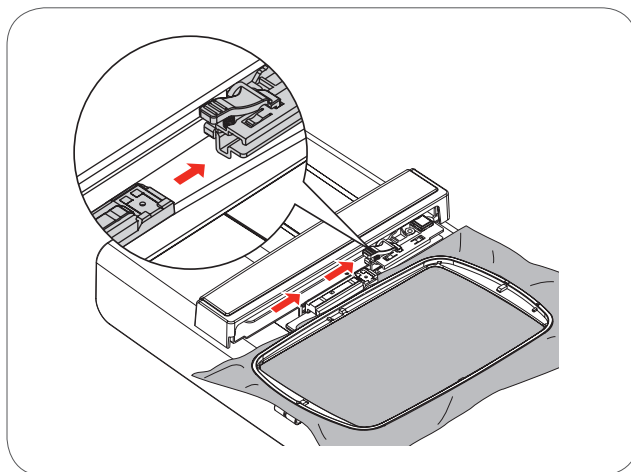
Использование вышивального шаблона

- Наметьте на лицевой стороне материала мелом середину образца вышивки
- Наложите вышивальный шаблон во внутреннюю рамку
- Разровняйте ткань на основной линии вышивального шаблона.
- Внутреннюю рамку уложите через ткань на наружную рамку и натяните ткань.
- Извлеките вышивальный шаблон из пальцев



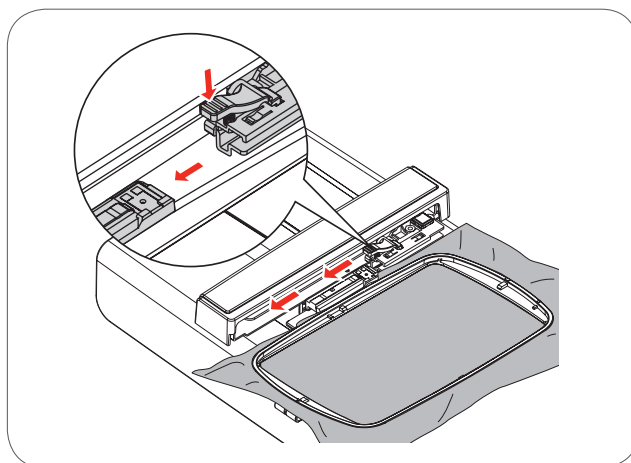
Установка пялец на машине

- Поднимите вышивальную лапку.
- Подведите пяльцы под лапку
- Чтобы закрепить вышивальные пяльцы, вставьте соединение пялец в предохранитель пялец спереди назад, чтобы он зафиксировался.



Снятие вышивальных пялец

- Приподнимите лапку
- Отожмите пружинную защелку на держателе вышивальных пялец.
- Снимите пяльцы медленно и аккуратно к себе.



Стабилизаторы для вышивания

Обрываемый стабилизатор

- легко обрывается, как бумага
- можно применять один или два слоя
- имеется в продаже с различной толщиной
- для большей стабильности закрепляется на изнанке распыляемым клеем
- После вышивания стабилизатор осторожно обрывают
- образец вышивки не перекашивается
- на крупных вышитых поверхностях стабилизатор остается под вышивальными стежками

Применение

- для всех тканых и не растягивающихся материалов

Обрезаемый стабилизатор

- можно применять один или два слоя
- имеется в продаже с различной толщиной
- для большей стабильности закрепляется на изнанке распыляемым клеем
- после вышивания стабилизатор осторожно обрезают
- образец вышивки не перекашивается
- на крупных вышитых поверхностях стабилизатор остается под вышивальными стежками

Применение

- для всех эластичных материалов

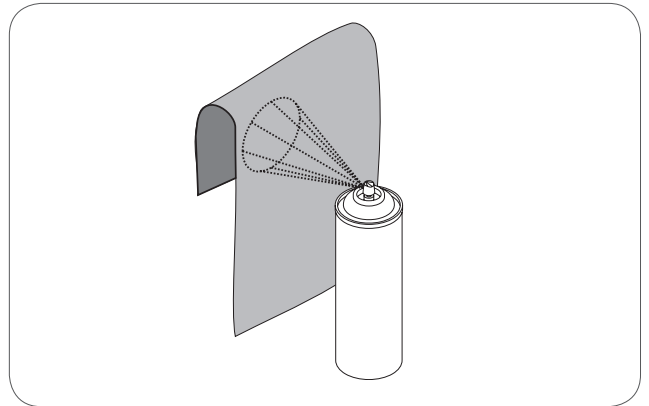
Распыляемый клей

распыляемый клей нельзя применять непосредственно на вышивальном компьютере

- Опрыскайте штикфлис слегка с расстояния 25-30 см.
- материал и обрызганный клеем штикфлис прижимают друг к другу без образования складок

Применение

- Эластичные материалы и трикотаж: предотвращает сморщивание.
- Гладкие материалы: предотвращает соскальзывание.
- Аппликации: точно фиксируются.
- Покрой: фиксируйте мелкие детали, такие как карманы брюк, воротники и т.д. на штикфлисе.
- Чтобы избежать вмятин (например, на бархате), не натягивайте детали, а опрыскайте и натяните штикфлис.
- Закрепить детали.



Крахмальный спрей в качестве дополнительного средства

крахмальным спреем можно дополнительно придавать требуемую жесткость тонким или рыхлым тканям

- Опрыскайте основной материал крахмальным распылителем.
- хорошо просушите; при необходимости прогладьте досуха утюгом.
- всегда применяйте дополнительный стабилизатор-подкладку (например, водорастворимый) под изнаночной стороной ткани

Применение:

- для тонких или рыхлых тканей, например, батиста, тонких льняных тканей и т. п.

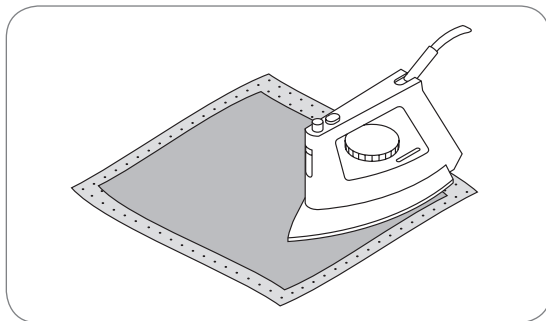
Приклеиваемые стабилизаторы

Эти приклеиваемые стабилизаторы можно приобрести разной толщины. Вид ткани и приклеиваемые стабилизаторы должны гармонировать друг с другом по толщине. Используйте приклеиваемые стабилизаторы, легко отделяющиеся от основного материала.

- приклеиваемые стабилизаторы прикрепляются к изнаночной стороне ткани горячим утюгом

Применение:

- для всех материалов, склонных к растягиванию, например, трикотажных, джерсовых и т. п.



Самоклеящийся стабилизатор

- стабилизатор растягивается в пальцах бумажной стороной вверх
- острым предметом (например, ножницами) надрезают бумагу
- удалите бумагу внутри рамки
 - появится клейкий слой
- наложите материал и прижмите его к клейкой основе

Применение:

- идеально для деликатных материалов, таких как джерси, шелк и т. п.
- для деталей одежды и материалов, которые нельзя закрепить в пальцах

Водорастворимый стабилизатор

Водорастворимый стабилизатор выглядит как пластиковая пленка. Стабилизатор после вышивания вымывается водой. Стабилизатор отлично предохраняет длиноволокнистые материалы от повреждения петель, например, на махровых тканях. Провисание ниток и проглядывание отдельных петель между вышивками будет предотвращено.

- Стабилизатор накладывают на лицевую сторону ткани
- закрепите стабилизатор вместе с тканью в пальцах
- водорастворимый стабилизатор можно приклеить распыляемым клеем
- изнанку ворсовой ткани при случае дополнительно укрепляют подходящим стабилизатором
- после растворения расстелите вышивку для сушки на плоской поверхности.

Применение:

- для махровых тканей, бархата, букле и т.п.
- для легких тканей, через которые просвечиваются стабилизаторы из других материалов, например, для органди, батиста и т.п.
- в качестве основы для кружевной вышивки



ПРОСЬБА ОБРАТИТЬ ВНИМАНИЕ:

При применении самоклеящихся стабилизаторов следите за тем, чтобы на игле, игольной пластине и механизме челнока не оставалось следов клея.



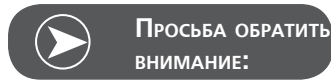
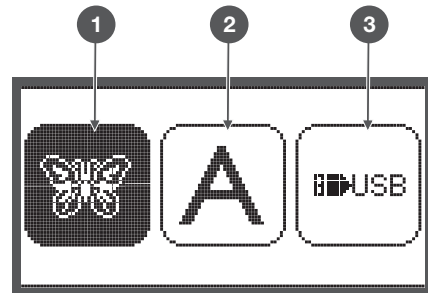
ПРОСЬБА ОБРАТИТЬ ВНИМАНИЕ:

Для кружевной вышивки натяните в пальцах от одного до трех слоев водорастворимого стабилизатора (так как мотив не вышивается на ткани, остается только мотив, вышитый нитками). Вышивальные мотивы обязательно должны быть соединены короткими стежками, иначе отдельные мотивы распадутся.

Режим вышивания

Дисплей режима вышивания - выбор категорий

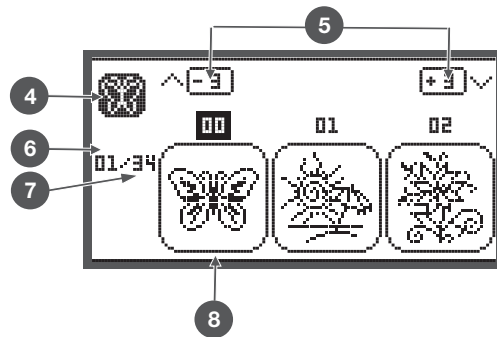
- 1 Встроенные образцы
- 2 Встроенные алфавиты для вышивания
- 3 Образцы от флешки USB



Вышивальная машина может считывать только формат .exp.

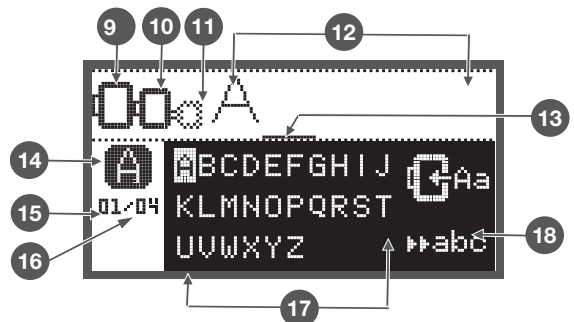
Дисплей режима вышивания - выбор категорий

- 4 Режим категорий
- 5 Anzeige - Seite nach oben / nach unten anwählen
- 6 Актуальная страница
- 7 Все страницы
- 8 Номер вышивального мотива и мотив



Дисплей для режима вышивания - Встроенные вышивальные алфавиты

- 9 Пяльцы размера L-110x170 мм
- 10 Пяльцы размера M-100x100 мм
- 11 Пяльцы размера S-40x40 мм* Пока символ мигает, машина производит изменения касательно размеров или изменяется актуальный размер.
- 12 Поле для редактирования
- 13 Курсор
- 14 Тип шрифта
- 15 Актуальная страница
- 16 Все страницы
- 17 Вышивальные алфавиты
- 18 Вид шрифта



Функциональные кнопки

Кнопка Start/Stop

- Кнопка пуска/остановки, чтобы включить машину. Для остановки нажать повторно. Машина при начале шитья начинает медленно двигаться.
 - Кнопка Start-/Stop позволяет работать без пусковой педали.



Кнопка шитья в обратном направлении

- Если эта кнопка нажимается в режиме вышивания, то появится дисплей выбора категорий и выбранный мотив удаляется.



Автом. закрепление строчки и отдельный раппорт

- Если эта кнопка нажата в режиме вышивания, стартует проверка мотива. Вышивальная консоль обходит внешний контур, не вышивая мотива.



Удлинение раппорта строчки

- В режиме вышивания при нажатии этой кнопки откроется дисплей для изменения размера мотива.



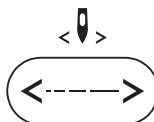
Идентификация двухстержневой иглы / поворот образца

- В режиме вышивания можно повернуть образец вышивки с помощью этой кнопки.



Кнопки регулировки длины стежка / стежок вперед/назад

- В режиме вышивания этой кнопкой можно проверить стежок за стежком вперед и назад в пределах вышивального образца.



Кнопки изменения ширины строчки /цвет вперед/назад

- В режиме вышивания с помощью этой кнопки можно при чередовании цвета перескакивать вперед и назад.



Кнопка памяти / Setup

- В режиме вышивания эту кнопку нажимают для открытия программы Setup.



Кнопка для удаления / назад

- Нажмите эту кнопку, если был выбран неправильный образец или не та папка памяти. Образец будет удален или откроется предыдущий экран.



Выбор группы образцов строчек / Настройка цветов

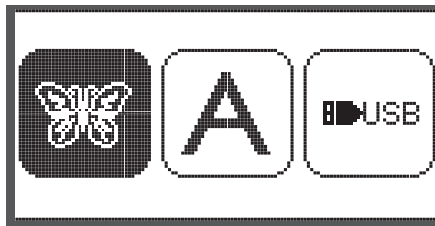
- В режиме вышивания эта кнопка служит для выбора, вышивать образец в одном цвете или в нескольких цветах.



Выбор образцов вышивок

Образцы вышивок можно загружать из следующих источников:

- Встроенные образцы
- Встроенные алфавиты для вышивания
- Образцы от флешки USB

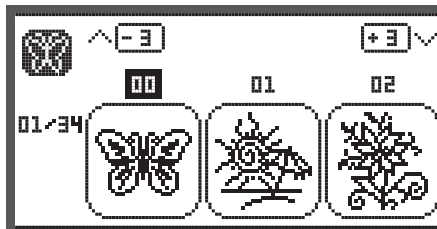


- Кнопками со стрелками выберите желаемую группу образцов и нажмите кнопку ОК.
- Через кнопку ОК Вы попадете в выбранную группу вышивальных мотивов..

Встроенные образцы



В Вашем распоряжении 100 образцов вышивки. При вышивании образцов верхняя нитка заменяется согласно указаниям на дисплее.



Встроенные алфавиты для вышивания



На выбор имеются строчные и заглавные буквы, специальные знаки, цифры и символы.

„word“

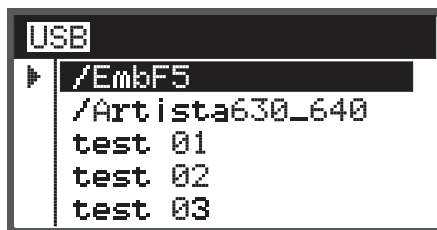


Образцы от флешки USB



Шейте вышивальные мотивы с накопителя USB. (по выбору)

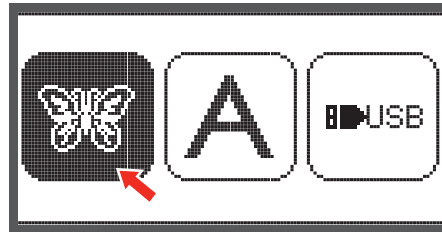
- Имя файла не должно быть длиннее, чем 17 знаков.
- Всегда сохраняйте как .exp и .inf, так Chicago 7 сможет правильно считывать информацию.
- Если мотив загружается с накопителя USB, может быть показан не дизайн, а всего лишь „usb“.
- В названии мотива могут содержаться только буквы и цифры.



A B C D E F G H I J K L M N O P Q R S T U V W X Y Z
a b c d e f g h i j k l m n o p q r s t u v w x y z
1 2 3 4 5 6 7 8 9 0 & ! _ . - ()

Встроенные образцы

- Нажмите кнопки со стрелками, чтобы выбрать встроенные образцы и нажмите кнопку ОК.

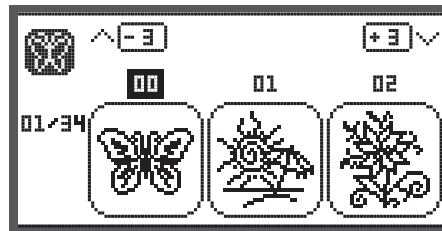


На дисплее находятся 3 мотива.

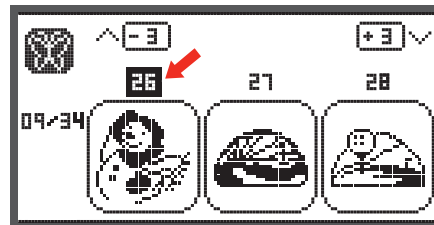
- Прокрутите мотивы правой/левой кнопками прокрутки.

Чтобы одновременно пройти вперед и назад 3 мотива.

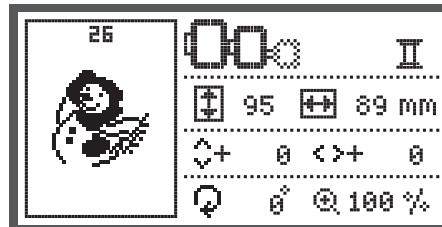
- Нажмите кнопки прокрутки вверх/вниз.



- Или выберите нужный мотив прямо цифровыми кнопками. (например № 26)



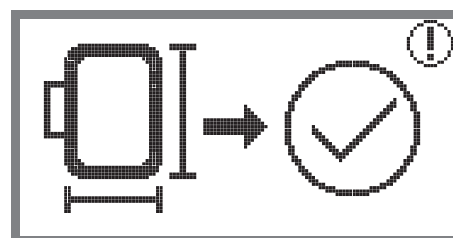
- Нажмите кнопку ОК, чтобы открыть дисплей редактирования.



ПРОСЬБА ОБРАТИТЬ ВНИМАНИЕ:

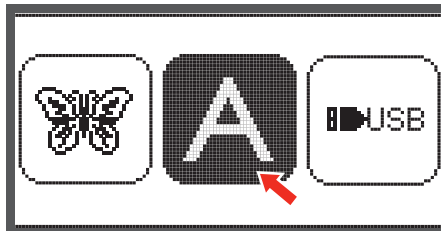
На экране обработки можно перемещать мотив нажатием соответствующей кнопки вперед и назад & вправо/влево или изменять в размере от 80% до 120%, а также поворачивать. Подробное описание см. на стр. 27.

- Нажмите кнопку ОК и подготовьте вышивание.
 - Появится сообщение, требующее от Вас проверить размеры вышивальных пялец.
- Чтобы открыть экран вышивания, подтвердите кнопкой ОК. Сейчас Вы можете начать вышивать.



Встроенные алфавиты для вышивания

- Нажмите кнопки со стрелками, чтобы выбрать встроенные образцы и нажмите кнопку ОК.



- Выберите буквы с помощью кнопок со стрелками.
- Кнопкой ОК выберите желаемую букву.
- Чтобы удалить букву, нажмите кнопку clr.

Чтобы одновременно пройти вперед и назад 3 буквы.

- Нажмите кнопки прокрутки вверх/вниз.



- Поставьте курсор на символ в нижнем правом углу.

Переключайте от строчных букв к заглавным / специальным знакам/цифрам & символам

- путем нажатия кнопки ОК.

→→ABC – Заглавные буквы

→→abc – Строчные буквы

→→123 – Специальные знаки

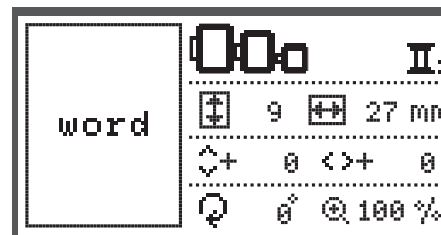
→→Ää – Цифры и символы



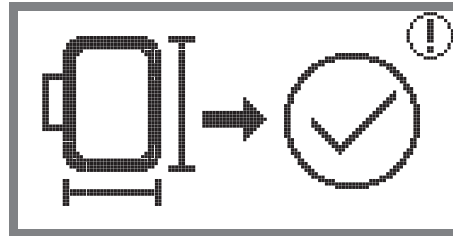
- Задайте несколько букв, например Abc.
- После редактирования установите курсор на символ справа в середине.



- Кнопкой ОК откройте дисплей редактирования

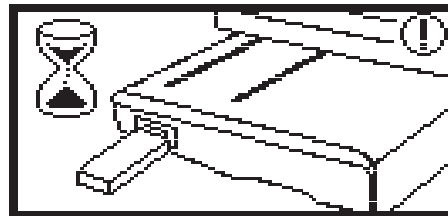


- Нажмите кнопку ОК и подготовьте вышивание.
 - Появится сообщение, требующее от Вас проверить размеры вышивальных пялец.
- Чтобы открыть экран вышивания, подтвердите кнопкой ОК. Сейчас Вы можете начать вышивать.



Образцы от флешки USB

В вышивальном модуле имеется порт для подключения флешки USB. Через флешку USB Вы можете перенести вышивальные мотивы на Вашу машину, и вышивальные мотивы можно вызывать с флешки USB.



Установка и снятие флешки USB

- Вставьте флешку USB в USB-порт на левой стороне вышивального модуля.
- Чтобы снять флешку USB, осторожно вытащите ее.



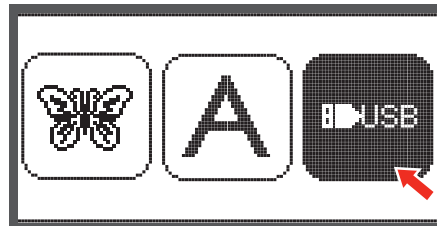
ВНИМАНИЕ!

USB

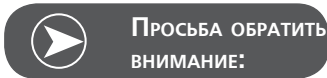
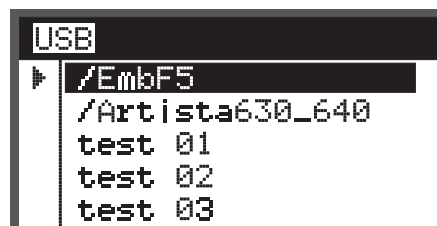
USB

Вызов мотива с флешки USB

- Кнопками со стрелками выберите символ "USB" и нажмите кнопку ОК.



- Кнопками со стрелками выберите желаемый мотив и нажмите кнопку ОК.



**ПРОСЬБА ОБРАТИТЬ
ВНИМАНИЕ:**

Вышивальная машина может считывать только формат .exp.

Начало вышивания

После завершения подготовительных работ Вы можете начинать вышивать.

Если используются только образцы .exp из Интернета, информацию о цветах можно будет найти в их документах.

- Подготовьте вышивальные нитки, заправьте иглу и установите вышивальную лапку.

- Заправьте нитку через отверстие в вышивальной лапке и слегка удерживайте ее левой рукой.



ВНИМАНИЕ!

Если нитку потянуть слишком сильно, игла может сломаться или согнуться.

Во время вышивания следите за тем, чтобы ничто не касалось вышивальной консоли. Иначе вышивальный мотив может перекоситься.

- Опустите лапку

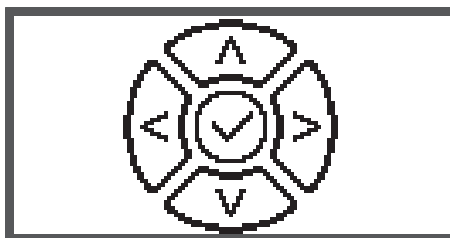
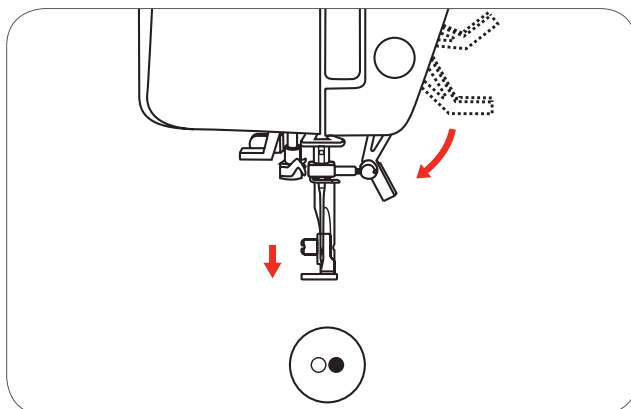
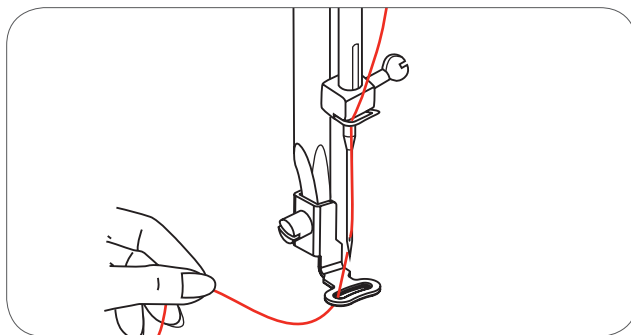
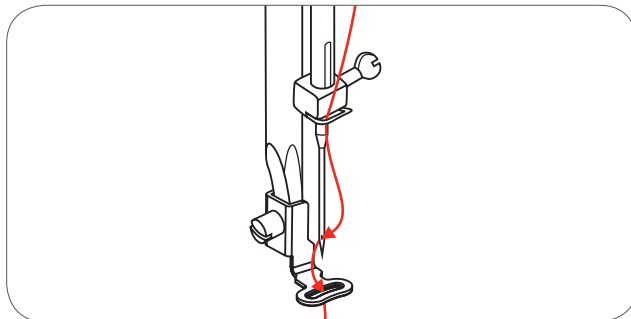
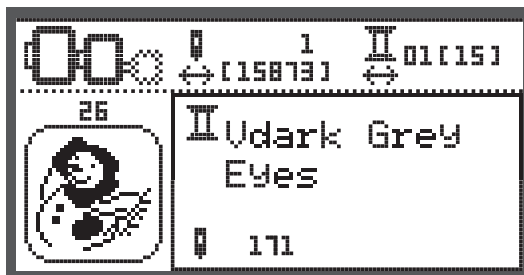


ПРОСЬБА ОБРАТИТЬ ВНИМАНИЕ:

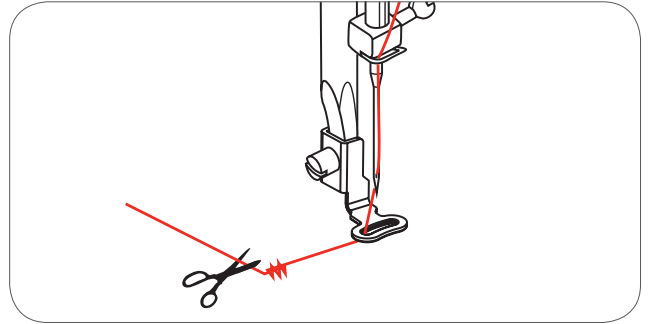
Прежде чем нажать кнопку пуска-остановки, нажмите кнопку ОК, потом можно кнопками прокрутки сдвинуть первый стежок на нужную позицию.

Это применяется в первую очередь при вышивании бордюров.

- Нажмите кнопку Start/Stop для пуска машины
- После 5 - 6 стежков нажмите кнопку Start/Stop повторно, чтобы остановить машину.

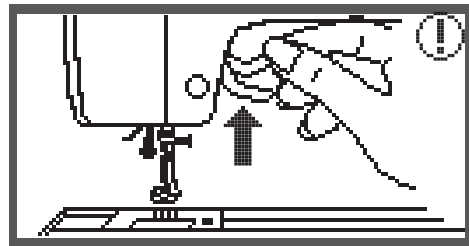


- Приподнимите лапку
- Обрежьте нитку в начале вышивки
- Опустите лапку
- Для продолжения вышивания нажмите кнопку Start/Stopp.



После вышивания первого фрагмента одного цвета машина останавливается автоматически.

- Появится сообщение «поднять лапку».



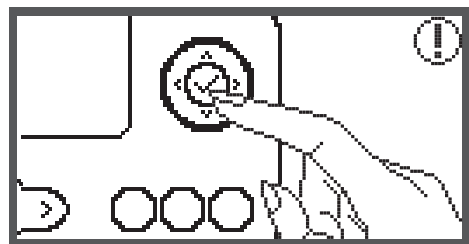
Поднимите лапку и замените верхнюю нитку согласно указаниям на дисплее.

- Заправьте следующий цвет и подтвердите кнопкой ОК.
- Повторите эту процедуру.



Если мотив вышит или вырезан до конца, машина автоматически останавливается и появляется это сообщение.

- Нажмите кнопку ОК, чтобы опять вернуться в область обрабатывания и снова вышить или вырезать тот же мотив.
- Нажмите кнопку возврата Exit, чтобы вернуться к основному дисплею и выбрать другой мотив.



**ПРОСЬБА ОБРАТИТЬ
ВНИМАНИЕ:**

Для облегчения вдевания нитки нового цвета и для лучшего обрезания ниток можно сдвинуть пальцы вперед нажатием кнопки Auto-Lock/Ablauf. При повторном нажатии кнопки Auto-Lock/Ablauf пальцы вернуться в правильное положение.

Редактирование образца вышивки

Базовая настройка

Вы можете обрабатывать мотивы, чтобы создать оригинальные вышивки.

После выбора вышивального мотива

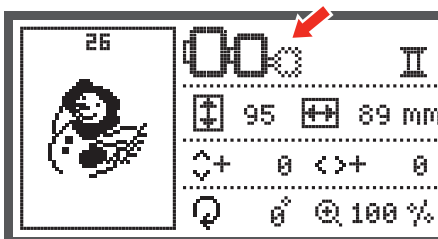
- Нажмите кнопку ОК, чтобы открыть дисплей редактирования.



Вышивальные пяльцы

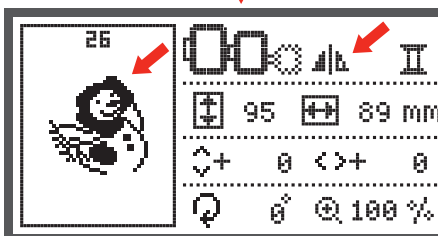
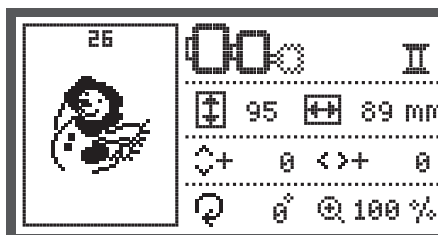
Эти символы начинают светиться, если были изменены размеры мотива или рекомендуемых вышивальных пялец или если был изменен общий вид.

Символы пялец, обранные серым цветом, не могут быть использованы.



Зеркальное отображение образца

- Нажмите кнопку зеркального отображения, чтобы зеркально перевернуть образец слева/направо.
 - На ЖК-дисплее появится символ "Зеркальный поворот".



Изменение размера образца

- Нажмите кнопку для изменения размера образца.

Вы можете изменять оригинальные размеры мотивов от 80% до 120%.

Нажмите эту кнопку, чтобы перейти к меню изменения размера.

Кнопками со стрелками измените размер. При каждом нажатии = изменение на 5%.

- Нажмите эту кнопку, чтобы увеличить мотив.

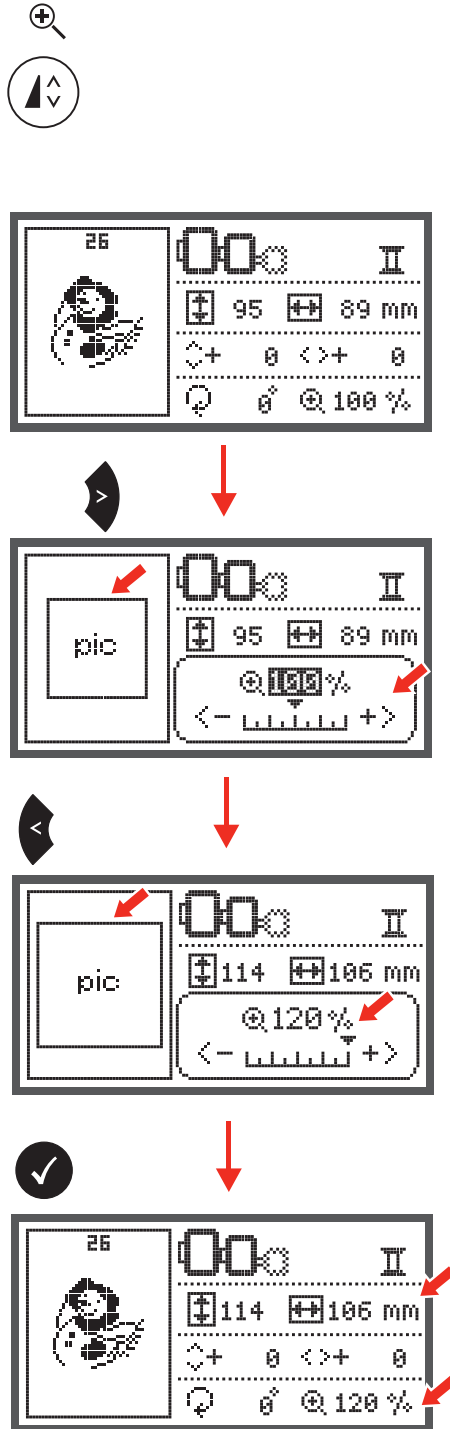
- Нажмите эту кнопку, чтобы уменьшить мотив.

- Нажмите кнопку ОК, чтобы сохранить новый размер и возвратиться к меню редактирования.



**ПРОСЬБА ОБРАТИТЬ
ВНИМАНИЕ:**

Не все вышивальные образцы годятся для уменьшения до 80%.



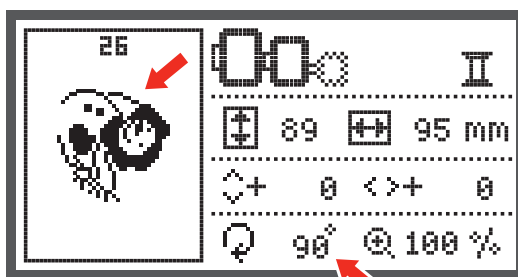
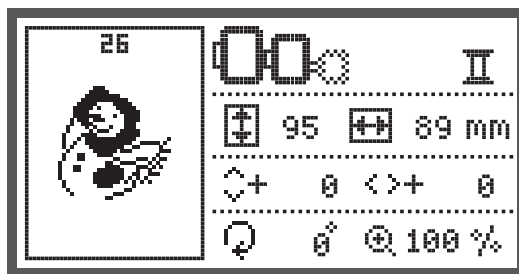
Поворот образца

- Нажмите эту кнопку, чтобы повернуть образец



При каждом нажатии образец вышивки будет поворачиваться шагами по 90° по часовой стрелке

Появится символ «Поворот образца».



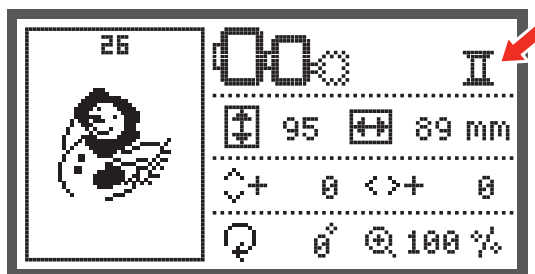
Одноцветные и многоцветные образцы

- Нажмите эту кнопку, чтобы изменить настройку "одноцветные" или "многоцветные" образцы.



II Многоцветные образцы

II_I Одноцветные образцы



Дополнительные настройки

- Нажмите кнопку, чтобы открыть программу Setup и изменить установки вышивания.
- Повторно нажмите кнопку, чтобы сохранить новые установки и выйти из программы Setup.



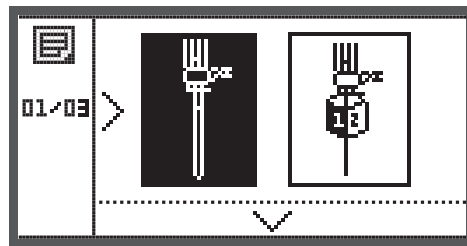
В программе Setup можно индивидуально изменить настройки или функции для вышивания.

В программе имеются 6 функций, функцию можно выбрать кнопками прокрутки.

CutWork Tool

Базовой настройкой является швейная игла.

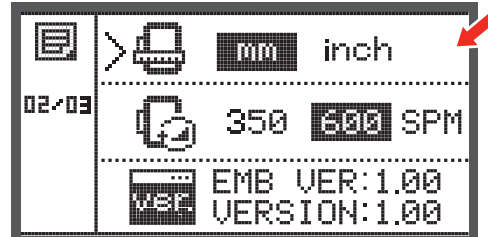
- Кнопками прокрутки можно выбрать инструмент CutWork.
- Кнопкой ОК подтвердите выбор.



Опция дюймы/ мм

Базовая настройка = мм.

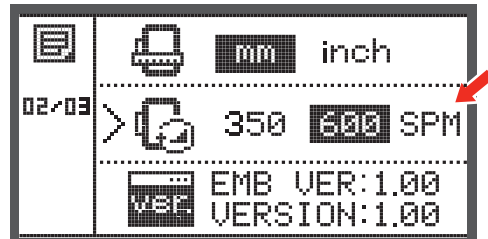
- Кнопками со стрелками Вы можете выбирать между индикацией в дюймах или в мм.



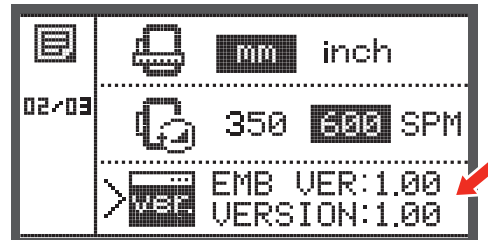
Максимальная скорость при вышивании

Базовая настройка = 600 стежков в мин.

- Кнопками со стрелками можно установить максимальную скорость при вышивании в пределах от 350 до 600 стежков в мин.

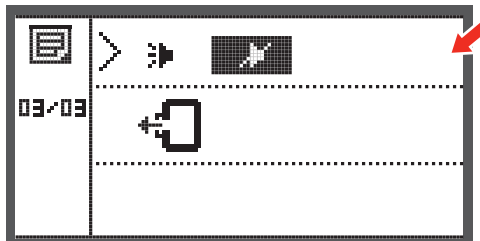


Информация о встроенной версии ПО



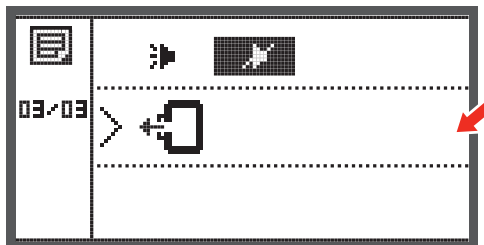
Зуммер (акустический сигнал)

Путем нажатия этой кнопки акустический сигнал включается или выключается.



Возвращение вышивальной консоли в исходное положение

- Нажмите кнопку ОК и вышивальная консоль возвращается в исходное положение.

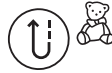


ВНИМАНИЕ!

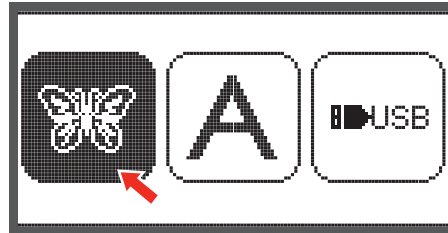
Никогда не возвращайте вышивальную консоль, когда пальцы еще прикреплены на ней.

Загрузка дизайна после прерывания

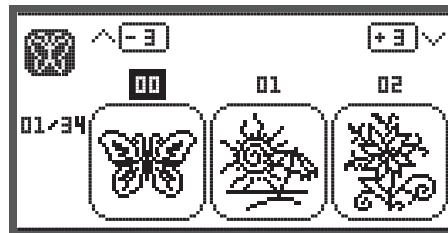
- Нажмите кнопку, чтобы открыть экран выбора типа.



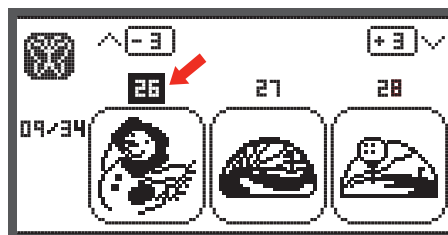
- Кнопками прокрутки выберите папку с встроенными
- вышивальными образцами или содержание накопителя USB.



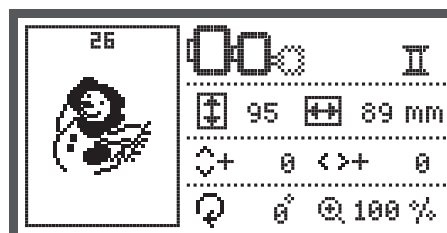
- Кнопкой ОК подтвердите выбор.



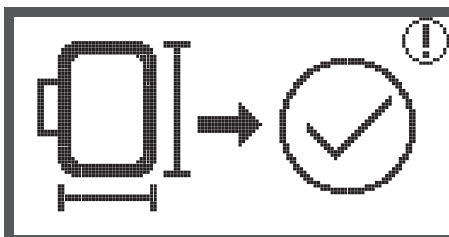
- Кнопками прокрутки выберите нужный дизайн или задайте цифровыми кнопками номер нужного дизайна.



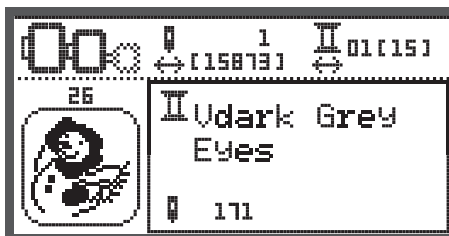
- Предпримите все необходимые обработки, например, зеркальный поворот, изменение размеров, вращение



- Нажмите кнопку ОК, чтобы подготовить вышивание.
 - Появится предупредительное сообщение, напоминающее о том, что нужно проверить размер пялец.



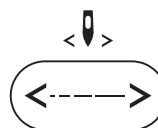
- Подтвердите кнопкой ОК и откройте экран вышивания, .



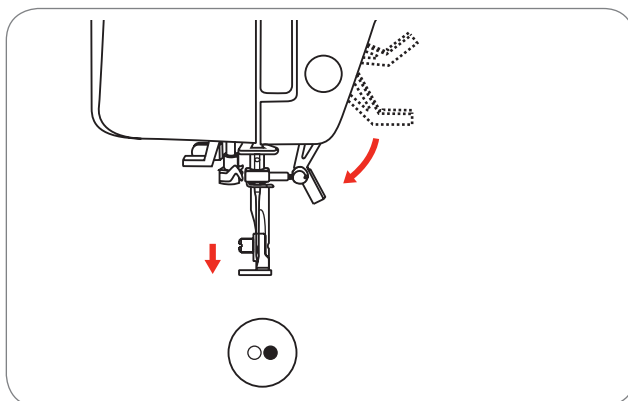
- Нажимайте кнопку до тех пор, пока не дойдете до последнего вышитого цвета в дизайне.



- Нажимайте кнопку до тех пор, пока не дойдете до последней вышитой позиции стежка в дизайне.



- Опустите лапку и нажмите кнопку пуска-остановки, чтобы начать вышивание.



Просьба обратить внимание!

Рекомендуется запоминать все произведенные обработки дизайна. Это дает возможность вышивать дизайн дальше без прерывания и без ошибок.

BERNINA CutWork Tool*

* Инструмент BERNINA CutWork это специальная принадлежность. Она не входит в комплект поставок этой машины.



**ПРОСЬБА ОБРАТИТЬ
ВНИМАНИЕ!**

Просьба НЕ заменять игольную пластину, если Вы работаете с CutWork.



ВНИМАНИЕ!

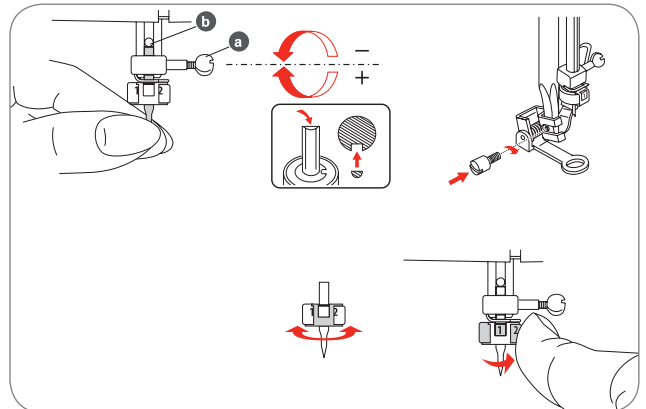
Установите главный выключатель на «О», если будут производиться следующие действия.

Инструмент CutWork Tool это очень острая принадлежность. Требуется особая осторожность во время работы в области острого ножа. Инструкцию по эксплуатации инструмента CutWork нужно обязательно прочитать.

Подготовка

Закрепите штопальную/вышивальную лапку

- Ослабьте винт иглодержателя (a) и снимите иглу.
- Поверните инструмент CutWork между № 1 и № 2.
- Установите инструмент CutWork плоской стороной назад и протолкните его вверх до упора (b).
- Снова затяните винт иглодержателя (a).
- Поверните инструмент CutWork обратно к № 1.
- Вставьте вышивальный модуль.



**ПРОСЬБА ОБРАТИТЬ
ВНИМАНИЕ!**

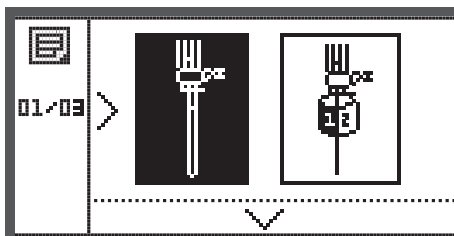
В режиме CutWork сенсор ниток отключен.

Если выбрать дизайн CutWork, машина произведет все необходимые установки автоматически.

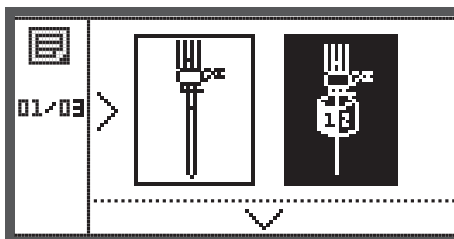
Переход от режима вышивания к режиму резания

Соответственно выбранному дизайну машина произведет все необходимые установки автоматически.

- Переход от режима вышивания к режиму резания можно произвести и вручную.



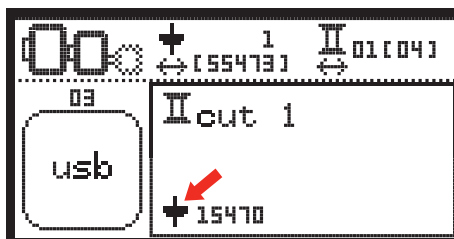
- Откройте программу Setup и выберите инструмент кнопками прокрутки CutWork или швейную иглу.



- Для подтверждения нажмите кнопку OK.



- В режиме резания откроется следующее изображение.



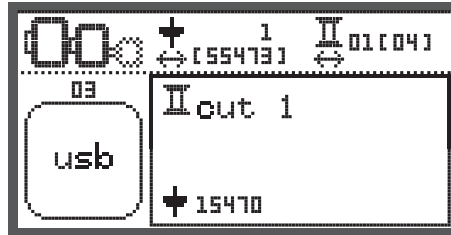
- В режиме вышивания откроется следующее изображение.



Начало резания

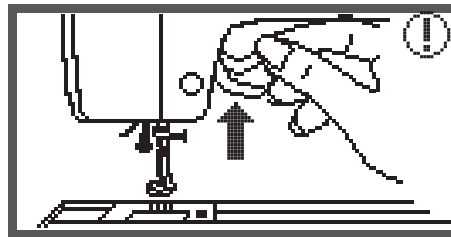
Загрузите дизайн CutWork с накопителя USB на машину.

- Экран покажет дизайн CutWork с „положением 1“

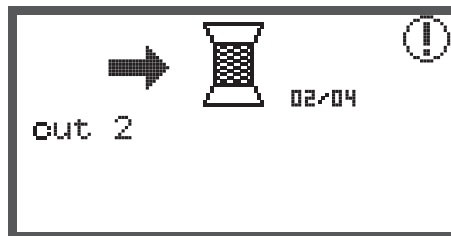


- Нажмите кнопку Start/Stopp и начинайте резать

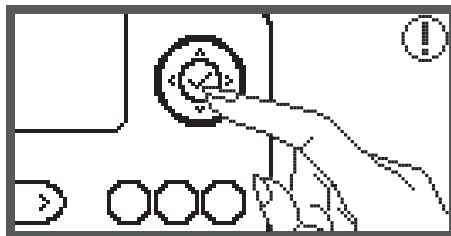
- Если положение 1 завершено, машина автоматически останавливается. На дисплее появляется сообщение „Поднять лапку“.



- С поднятой лапкой ведите инструмент CutWork согласно информации на дисплее к следующему положению.

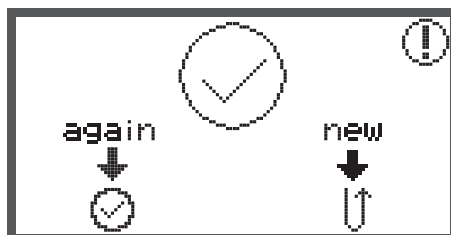


- Поверните инструмент CutWork к следующему положению и подтвердите кнопкой ОК.
- Повторите этот процесс



Когда процесс резания завершится, машина автоматически остановится и появится это сообщение.

- Нажмите кнопку ОК, чтобы опять вернуться в область обрабатывания и снова вышить или вырезать тот же мотив.
- Нажмите кнопку возврата Exit, чтобы вернуться к основному дисплею и выбрать другой мотив.



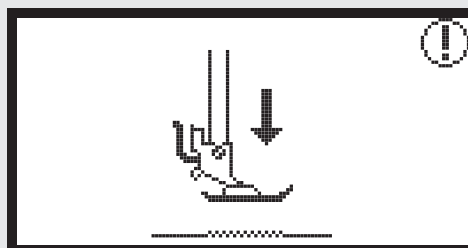
Функция предупреждения

Сообщение с предупреждением

Дисплей с предупреждением

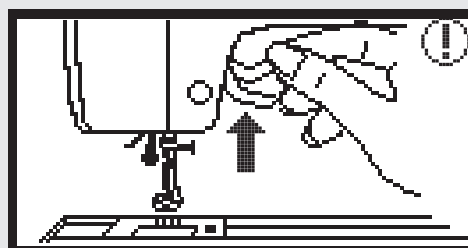
Лапка не опущена

Это сообщение появится, если кнопка Start/Stop или кнопка позиции иглы была нажата, а лапка еще поднята.



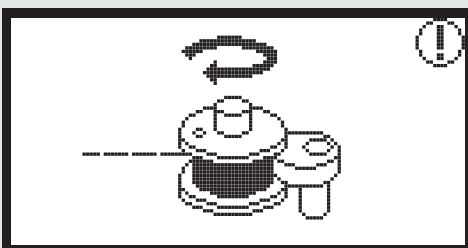
Лапка не поднята

Это сообщение появится, если вышивальный модуль начинает инициализацию, а вышивальная лапка еще опущена.



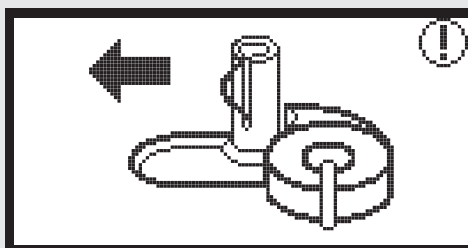
Намотка шпульки

Это сообщение появится во время намотки шпульки.



Отведите шпульку влево.

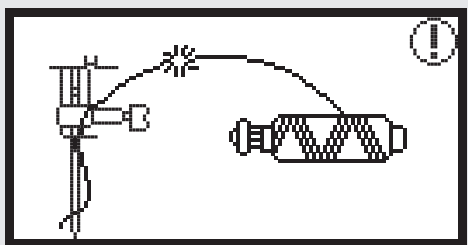
Это сообщение появится, если моталка еще включена.



Обрыв верхней нитки

Это сообщение появится при обрыве верхней нитки.

- Просьба проверить верхнюю нитку и заправить ее заново.

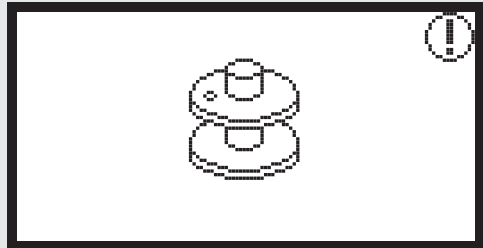


Сообщение с предупреждением

Дисплей с предупреждением

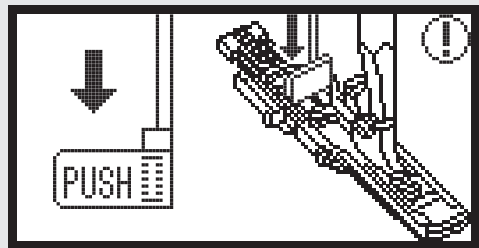
Нижняя нитка закончилась.

Это сообщение появится, если нитка на шпулке кончится.



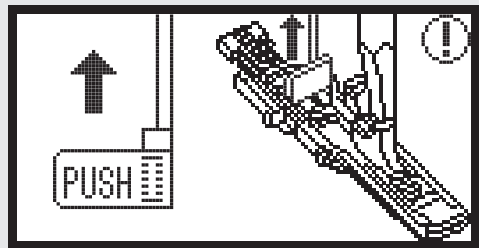
Рычажок петельной лапки не опущен.

Это сообщение появится, если был выбран петельный или штопальный стежок и была нажата кнопка Start/Stopp, в то время как рычажок петельной лапки еще поднят.



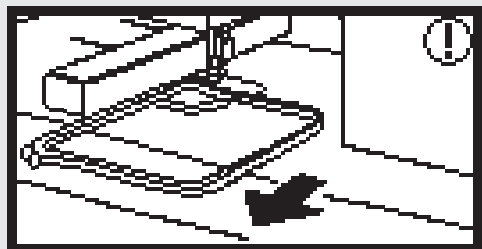
Рычажок петельной лапки не поднят.

Это сообщение появится, если был выбран стежок, отличный от петельного или штопального, и была нажата кнопка Start/Stopp, в то время как рычажок петельной лапки еще опущен.

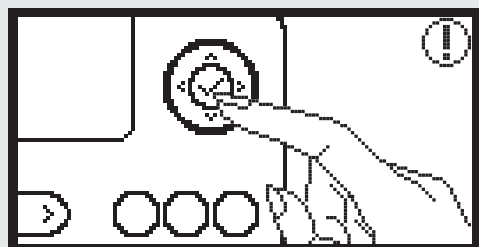


Снимите вышивальные пяльцы

Это сообщение требует от Вас снять вышивальные пяльцы, если вышивальный модуль начинает инициализацию.



Нажмите кнопку ОК для подтверждения

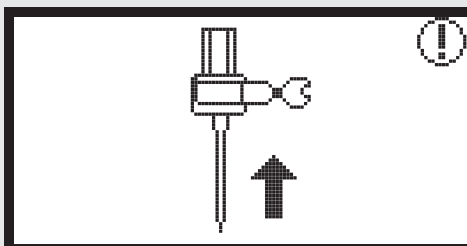


Сообщение с предупреждением

Дисплей с предупреждением

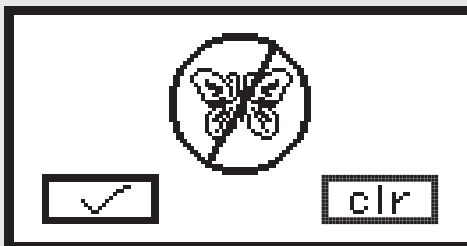
Чтобы поднять иглу, нажмите кнопку "Игла вверх/вниз".

Это сообщение появится, если машина устанавливается с подключенным модулем и игла опущена.



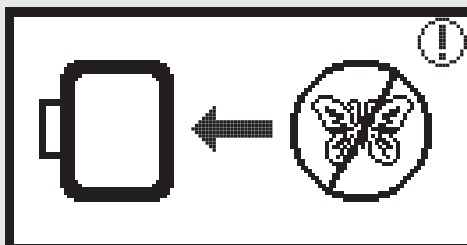
Удалить мотив?

Это сообщение появится, если машина в режиме вышивания и нажимается эта кнопка.



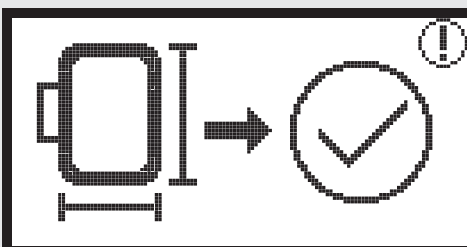
Нельзя импортировать этот мотив вышивки.

Это сообщение появится, если машина находится в режиме USB, выбранный вышивальный мотив слишком велик для вышивальных пялец (110*170 мм) или если он содержит более чем 30 цветов.



Проверьте размер вышивальных пялец

Если появится это сообщение, проверьте размер вышивальных пялец.



Смените цвет нитки

Если появится это сообщение, смените цвет нитки.

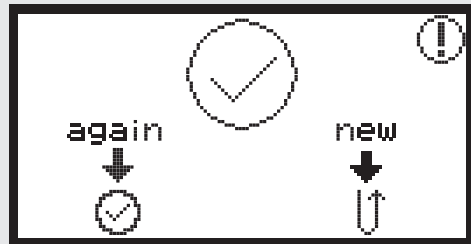


Сообщение с предупреждением

Дисплей с предупреждением

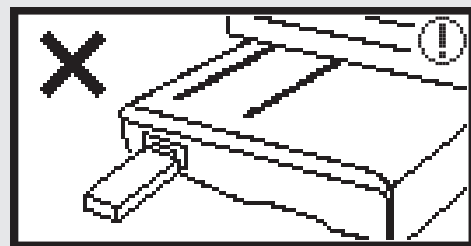
Вышивать дальше или выбрать новый мотив?

Это сообщение появится, если мотив выполнен. Нажмите кнопки, чтобы заново вышить мотив или чтобы выбрать другой мотив.



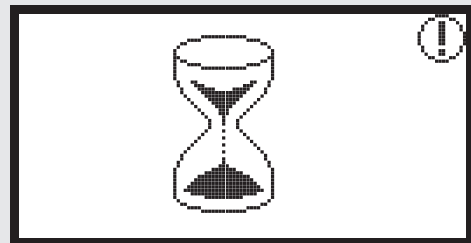
Данные не могут быть распознаны

Это сообщение появится, если данные выбранного мотива повреждены.



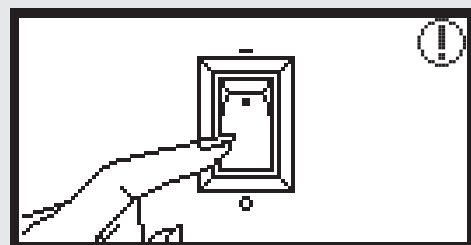
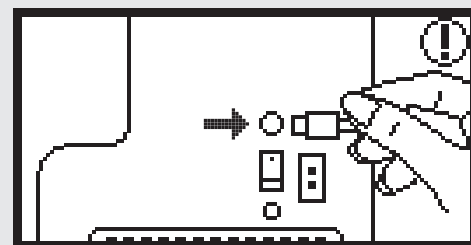
Загрузка

Идет загрузка вышивального мотива.



Выключите машину. Штеккер неправильно вставлен.

Это сообщение появится, если штеккер вышивального модуля неправильно вставлен.

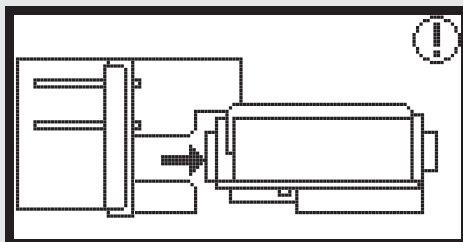


Сообщение с предупреждением

Дисплей с предупреждением

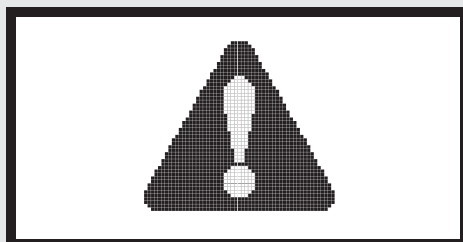
Вышивальный модуль неправильно подключен.

Это сообщение появится, если вышивальный модуль неправильно подключен.



Консоль вышивального модуля перемещается.

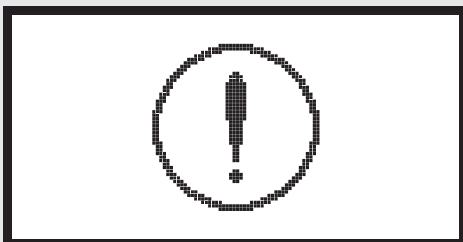
Это сообщение появится, если вышивальный модуль начинает инициализацию.



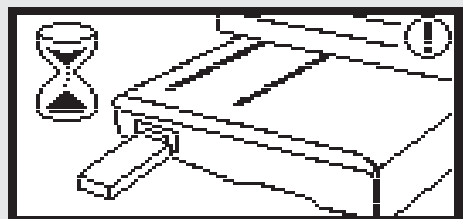
Швейная машина заблокирована.

Восклицательный знак означает, что запуталась или защемила нитка и вал махового колеса не может вращаться.

Чтобы решить проблему, проверьте пожалуйста "каталог устранения неполадок" на стр. 42-43.



Это сообщение появится в то время, когда данные будут считываться с USB.



Акустический сигнал предупреждения

- При правильном обслуживании:
 - 1 гудок
- Если запоминающее устройство заполнено 20-ю элементами образцов:
 - 3 коротких гудка
- При неправильном обслуживании:
 - 3 коротких гудка
- При неполадках и блокировке машины:
 - 3 коротких гудка



Это значит, что нитка перекрутилась или застряла, и ось маховика не может двигаться. Пожалуйста, просмотрите каталог для «устранения неполадок», чтобы найти решение. После решения проблемы машина будет продолжать шить.



**ПРОСЬБА ОБРАТИТЬ
ВНИМАНИЕ:**

Если эта проблема появится снова, нужно обратиться в специализированную мастерскую.



ВНИМАНИЕ!

Если нитка во время шитья застревает в челноке, это мешает движению иглы. Если Вы будете дальше использовать пусковую педаль, защитный выключатель полностью остановит машину. Выключите и снова включите главный выключатель.

Устранение неполадок

Прежде чем отнести свою машину ближайшему дилеру, проверьте следующие моменты. Если проблема не решилась, обратитесь в магазин, в котором Вы приобрели машину или к своему дилеру.

Неполадка	Причина	Устранение неполадки	Страница
Машина заблокирована	<ul style="list-style-type: none"> • Машина не включена. 	<ul style="list-style-type: none"> – Включите машину. 	
	<ul style="list-style-type: none"> • Машина не подключена к сети. 	<ul style="list-style-type: none"> – Подсоедините к машине сетевой шнур и вставьте вилку в розетку. 	
Швейный модуль не перемещается.	<ul style="list-style-type: none"> • Швейный модуль неправильно настроен. 	<ul style="list-style-type: none"> – Наладьте вышивальный модуль правильно. 	9
	<ul style="list-style-type: none"> • Не выбран мотив вышивки. 	<ul style="list-style-type: none"> – Выберите мотив вышивки. 	20
Качество вышивки не удовлетворяет.	<ul style="list-style-type: none"> • Нитка запуталась или шпульный колпачок и т.д. засорился. 	<ul style="list-style-type: none"> – Распутайте или снимите нитку. Если засорился шпульный колпачок, прочистите область челнока. 	
	<ul style="list-style-type: none"> • Неправильное натяжение ниток. 	<ul style="list-style-type: none"> – Отрегулируйте натяжение верхней нитки. 	
	<ul style="list-style-type: none"> • Ткань натянута в пальцах не туго. Ткань слабо натянута. 	<ul style="list-style-type: none"> – Затяните материал в пальцах туго. 	12
	<ul style="list-style-type: none"> • Не используется стабилизатор. 	<ul style="list-style-type: none"> – При вышивании эластичных тканей, тонких или рыхлых тканых материй или тканей, у которых стежки легко затягиваются, всегда используйте стабилизатор. 	15
	<ul style="list-style-type: none"> • Объекты лежат поблизости от вышивальной консоли или вышивальных пялец. 	<ul style="list-style-type: none"> – Если при вышивании вышивальная консоль или вышивальные пяльцы касаются какого-нибудь объекта, мотивы будут перекошены. – Не кладите никаких предметов в область движения вышивальных пялец. 	
	<ul style="list-style-type: none"> • Материал, который выходит из вышивальных пялец, создает проблемы. 	<ul style="list-style-type: none"> – Еще раз туго натяните ткань, чтобы она не создавала проблем, поверните вышивальный мотив и вышивайте его. 	

Неполадка	Причина	Устранение неполадки	Страница
Качество вышивки не удовлетворяет.	<ul style="list-style-type: none"> Вышивается тяжелая ткань, а остальная ткань свисает со стола. 	<ul style="list-style-type: none"> Если тяжелая часть ткани при вышивании свисает со стола, это может повлиять на вышивальный модуль. Облегчите вес ткани во время вышивания. 	
	<ul style="list-style-type: none"> Ткань продолжает висеть. Она застряла. 	<ul style="list-style-type: none"> Остановите машину и правильно разложите материал. 	
	<ul style="list-style-type: none"> Вышивальная консоль была сдвинута, в то время как вышивальные пальцы устанавливались или удалялись. 	<ul style="list-style-type: none"> Если вышивальная консоль сдвигается при удалении или установлении вышивальных пальцев, мотив может перекошиться. Осторожно устанавливайте или удаляйте вышивальные пальцы. 	

Старт Screen

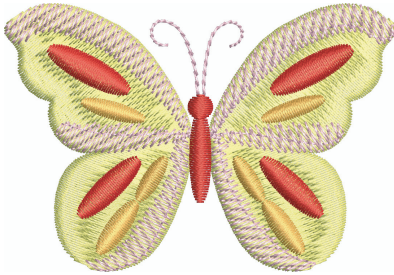
00 - Butterfly



4'086

71.9 MM

49.2 MM



Colors



01 - Beach Logo



5'622

100.4 MM

89.6 MM



Colors



02 - Jewel Flower



3'741

80.8 MM

95.2 MM



Colors



03 - Night Ballon



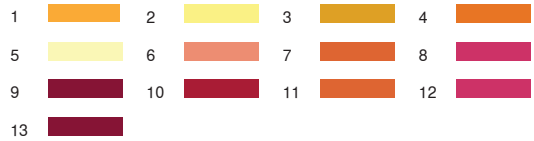
12'017

72.4 MM

91.8 MM



Colors



04 - Parrot



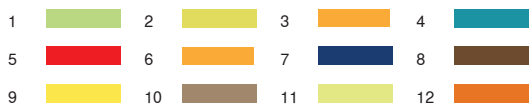
16'929

73.8 MM

129.8 MM



Colors



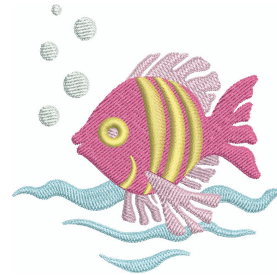
05 - Lil' Fish



8'045

76.2 MM

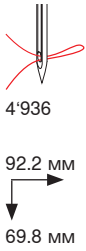
76 MM



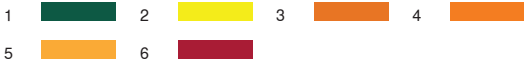
Colors



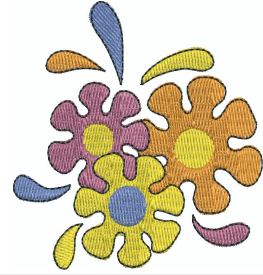
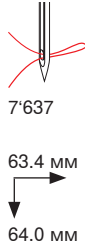
06 - Hummingbird



Colors



07 - Pop Flowers

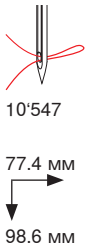


Colors



Времена года

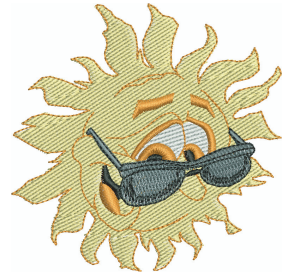
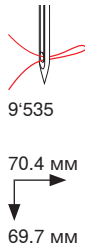
08 - Scarecrow



Colors



09 - Happy Sun



Colors



10 - Camping



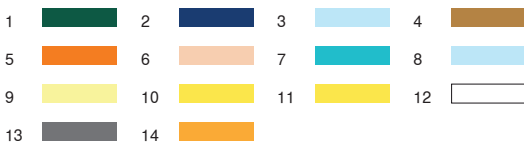
14'267

88.1 MM

67.5 MM



Colors



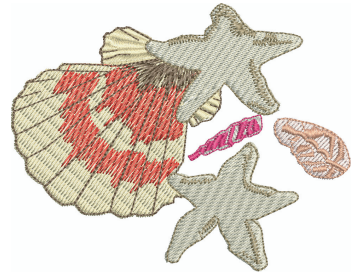
11 - Shells and Starfish



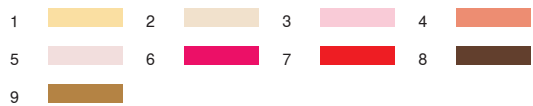
8'675

88.4 MM

69.7 MM



Colors



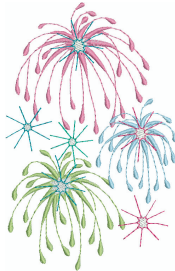
12 - Big Fireworks



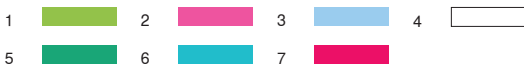
7'283

80.5 MM

126.2 MM



Colors



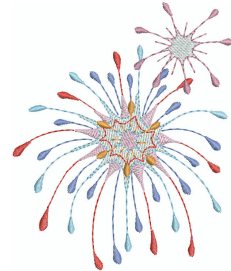
13 - Fireworks



6'308

80.8 MM

99.0 MM



Colors



14 - Pumpkins & Vine



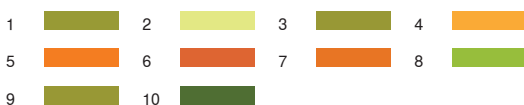
11'165

88.8 MM

66.4 MM



Colors



15 - Pumpkins 2



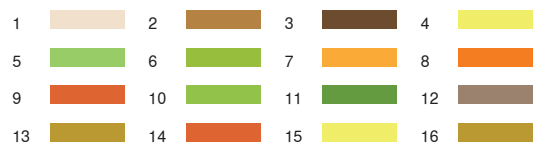
10'441

99.8 MM

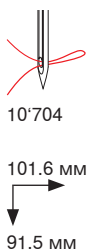
87.4 MM



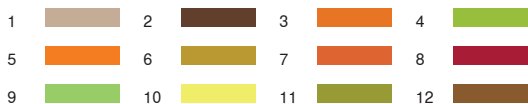
Colors



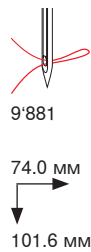
16 - Fall Corner



Colors



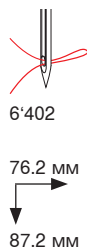
17 - Fall Leaves



Colors



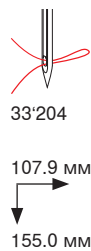
18 - Pine Cones



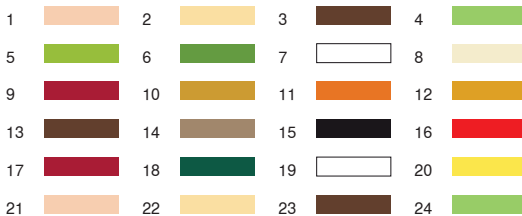
Colors



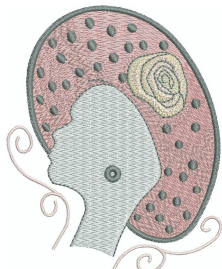
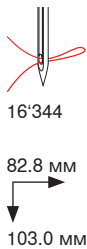
20 Santa 1



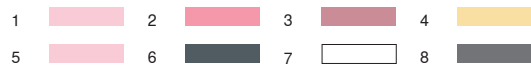
Colors



19 - Summer



Colors



21 Santa 2

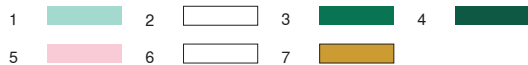


7'691

66.8 MM
102.0 MM



Colors



22 - Candle



8'271

100.8 MM
113.8 MM



Colors

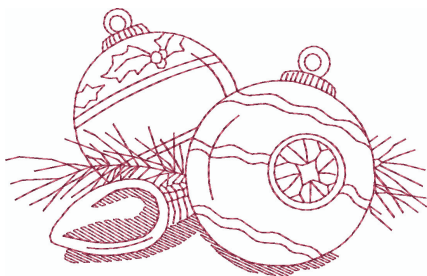


23 - Redwork Ornament



3'260

98.8 MM
62.6 MM



Colors

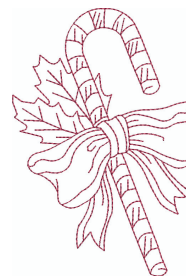


24 - Redwork Candy Cane



5'090

66.0 MM
97.4 MM



Colors



25 - Snowflake



4'708

76.4 MM
76.2 MM



Colors



26 - Breezy (Snowman)

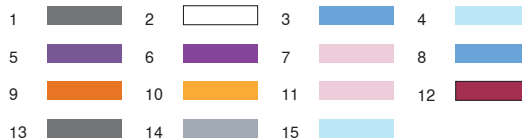


15'888

89.0 MM
95.2 MM



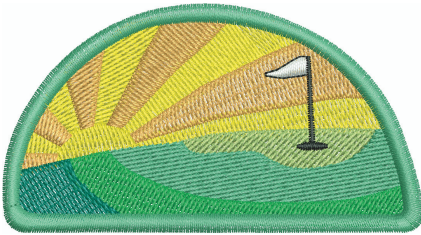
Colors



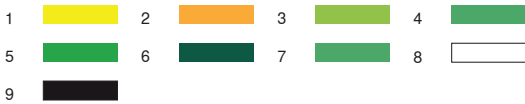
Спорт

27 - Sunrise on the Greens

10'262
92.0 MM
49.9 MM

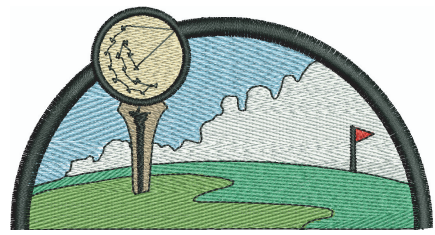


Colors



28 - Golf

10'465
94.6 MM
49.9 MM



Colors

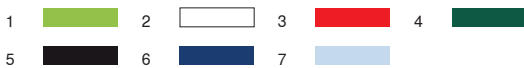


29 - Baseball

9'704
127.4 MM
41.3 MM



Colors



30 - Soccer Player

8'050
83.6 MM
95.2 MM

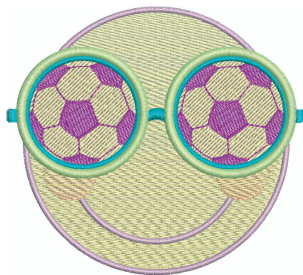


Colors

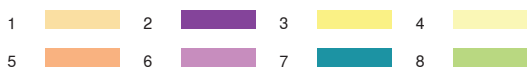


31 - Soccer Smiley

17'079
89.4 MM
80.4 MM

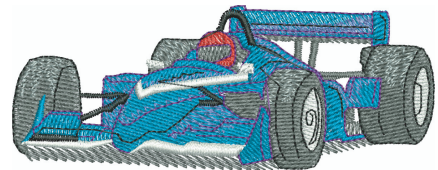


Colors

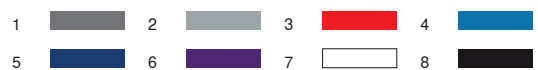


32 - Blue Race Car

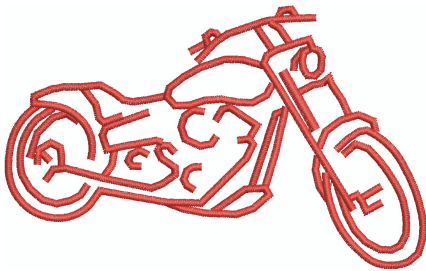
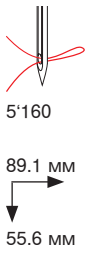
11'484
98.6 MM
38.4 MM



Colors



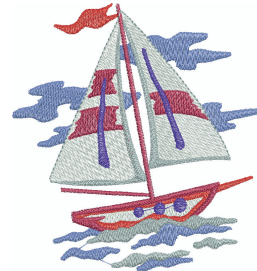
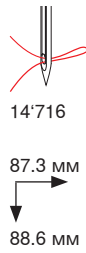
33 - Motorcycle



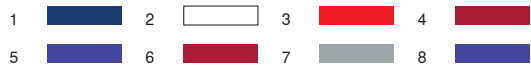
Colors



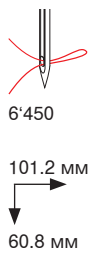
34 - Sailing



Colors



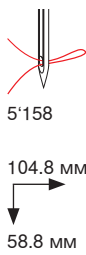
35 - Fishing



Colors



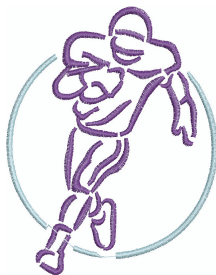
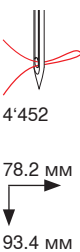
36 - Hunting



Colors



37 - Baseball



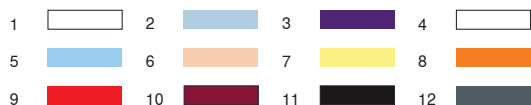
Colors



38 - Snowboarding

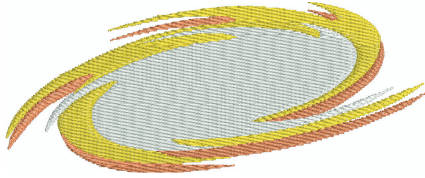
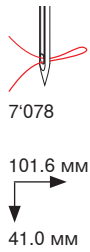


Colors



Украшение

39 - Milky Way Ellipse



Colors



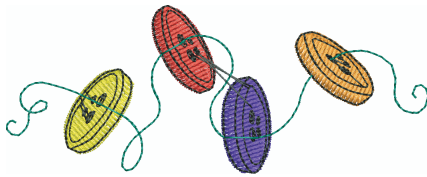
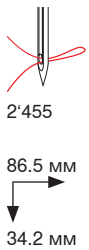
40 - Pop Flower 1



Colors



41 - Sewing Border



Colors



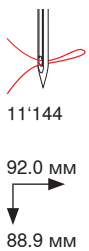
42 - Heart Monogram



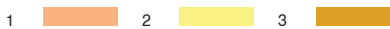
Colors



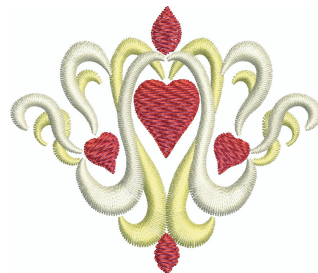
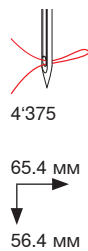
43 - Lace Bouquet



Colors



44 - Heart Design



Colors



45 - Lace Heart Border



12'428

67.0 MM

151.6 MM



Colors

1

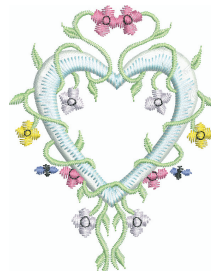
46 - Flowered Heart



5'192

70.4 MM

89.0 MM



Colors

1 2 3 4
5 6 7 8

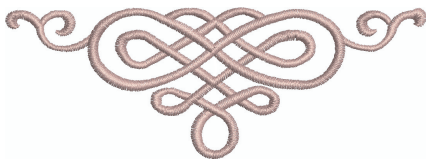
47 - Fancy Gizmo Border



2'665

98.6 MM

33.2 MM



Colors

1

48 - Lace Flower



7'276

56.5 MM

98.6 MM



Colors

1

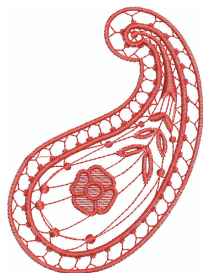
49 - Lace Paisley



6'188

71.1 MM

97.9 MM



Colors

1

Цветы

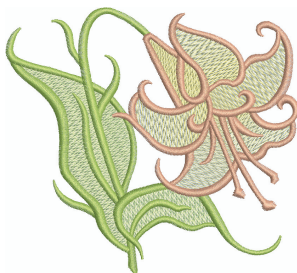
50 - Lily



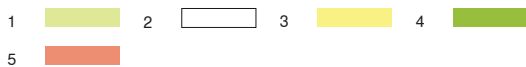
14'243

95.4 MM

87.4 MM



Colors



51 - Aster



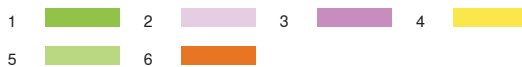
8'531

72.0 MM

89.2 MM



Colors



52 - Flowers 3



6'707

58.8 MM

71.9 MM



Colors



53 - White Daisies



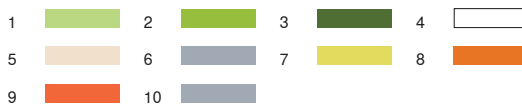
15'642

76.2 MM

268.1 MM



Colors



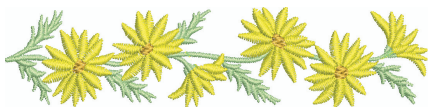
54 - Sunflower Border



4'903

98.8 MM

21.8 MM



Colors



55 - Daisy Wreath



7'995

86.3 MM

87.1 MM



Colors



56 - 3 Sunflowers



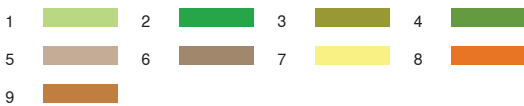
16'592

98.6 MM

71.4 MM



Colors



57 - 2 Roses



17'255

71.0 mm

136.0 MM



Colors



58 - Magnolia & Dogwood Corner



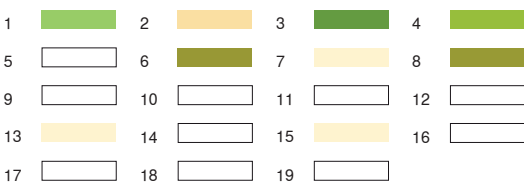
23'636

107.0 MM

138.8 MM



Colors



59 - Flowers 3



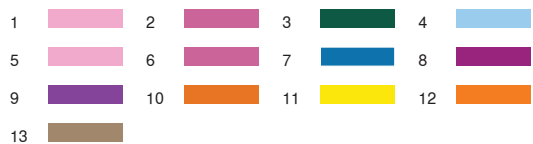
3'667

90.6 MM

127.0 MM



Colors



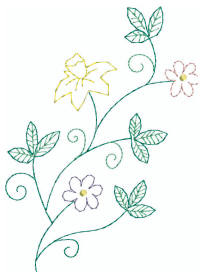
60 - Flowers



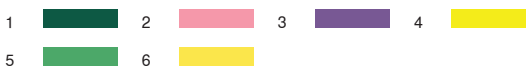
2'442

86.0 MM

117.8 MM



Colors



61 - Grapes 1



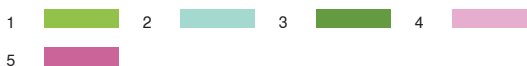
4'076

61.2 MM

65.4 MM



Colors



62 - Strawberries

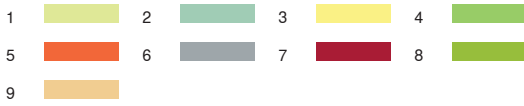


7'984

62.5 MM
90.5 MM



Colors



63 - Floral Border



3'437

98.0 MM
34.0 MM



Colors



64 - Boston Ivy



6'944

85.3 MM
88.9 MM



Colors



65 - Flower Chain



4'675

132.6 MM
51.8 MM



Colors



66 - Flower Frill



5'977

89.6 MM
53.4 MM



Colors



67 - Floral Swag



7'154

98.6 MM
85.4 MM



Colors



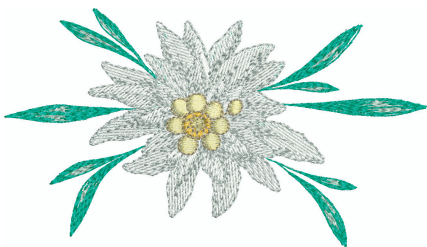
68 - Edelweiss



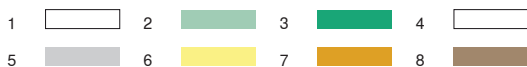
8'198

102.9 mm

58.5 mm



Colors



69 - Bouquet Applique



9'150

91.3 mm

146.6 mm



Colors



Дети

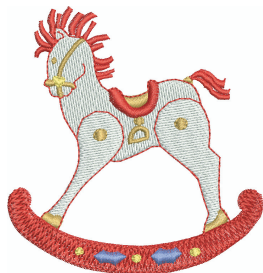
70 - Rocking Horse



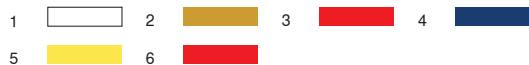
6'238

70.2 mm

74.0 mm



Colors



71 - Rattle



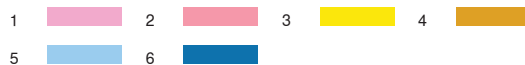
5'630

98.6 mm

76.4 mm



Colors



72 - Balloons



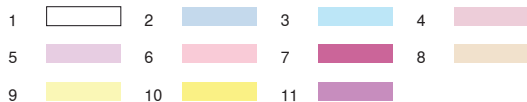
14'239

88.8 MM

98 MM



Colors



73 - Teddy Bear



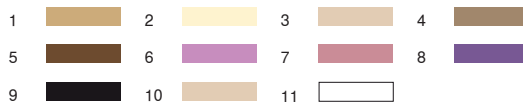
15'877

78.2 MM

106.4 MM



Colors



74 - Grizzly



17'306

72.8 MM

89.1 MM



Colors



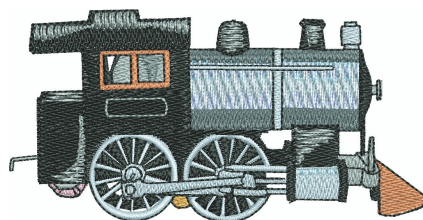
75 - 1910 Locomotive



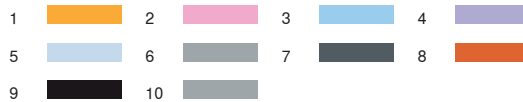
14'720

93.2 MM

47.2 MM



Colors



76 - Pirates



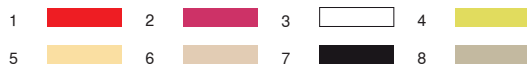
21'996

94.2 MM

98.5 MM



Colors



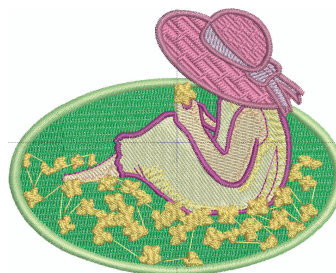
77 - Easter Girl in Flowers



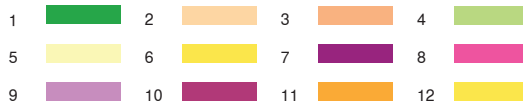
18'792

98.8 MM

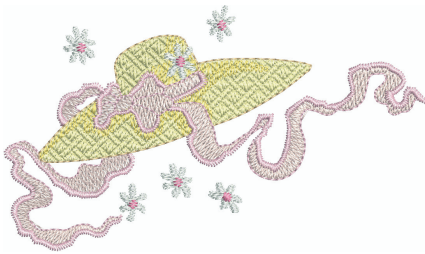
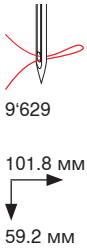
78.6 MM



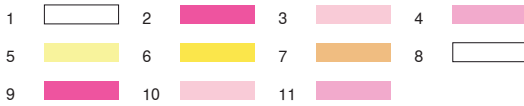
Colors



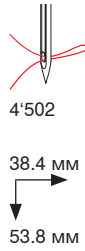
78 - Gardening Hat



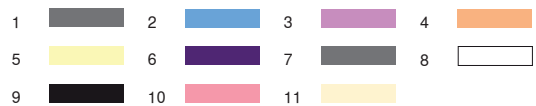
Colors



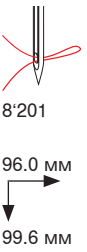
79 - Cute Bunny



Colors



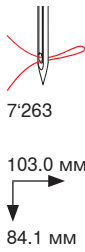
80 - It's a Girl



Colors



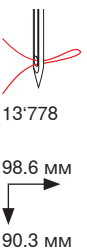
81 - It's a Girl



Colors



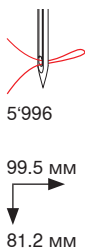
82 - Girls Rule



Colors



83 - I Love You



Colors



ЖИВОТНЫЕ

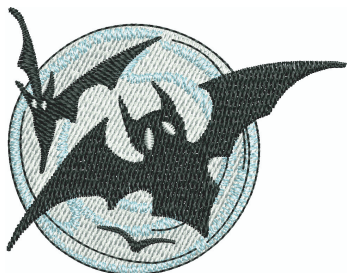
84 - Moonlit Bats



6'888

65.2 MM

51.4 MM



Colors

1  2  3  4 

85 - Dragonfly







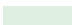





10'428

98.3 MM

62.4 MM



Colors

1  2  3  4 
 5  6  7  8 
 9  10 

86 - Hummingbird2













3'814

71.0 MM

84.8 MM



Colors

1  2  3  4 
 5  6  7  8 
 9  10 

87 - Eagle




14'401

89.0 MM

120.6 MM



Colors

1  2  3  4 
 5  6 

88 - Dove



9'595

102.8 MM

120.4 MM



Colors

1 

89 - Zebra



11'235

98.6 mm

74.1 MM



Colors

1  2 

90 - Gazelles



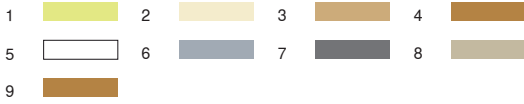
15'215

90.7 MM

94.6 MM



Colors



91 - Giraffe



7'008

106.0 MM

114.3 MM



Colors



92 - Lion



9'140

95.0 MM

127.0 MM



Colors



93 - Buck



18'699

88.0 MM

88.0 MM



Colors



94 - Deer Head



5'733

65.6 MM

101.1 MM



Colors



95 - Kitty 2



1'380

75.0 MM

68.6 MM



Colors



96 - Wolf



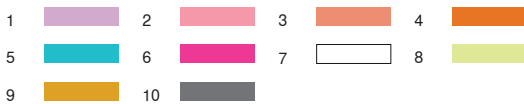
23'313

99.0 MM

77.2 MM



Colors



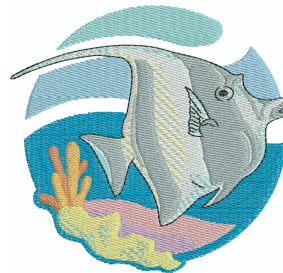
97 - Moorish Idol



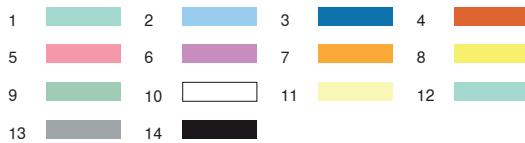
18'831

89.0 MM

85.6 MM



Colors



98 - Horse



11'383

99.2 MM

86.8 MM



Colors



99 - Dragon



17'151

68.2 MM

152.6 MM



Colors



bernette
sublime

RU – 06/2014 – 1. Серия
502020.90.16 / 021H1G1904
© BERNINA International AG
Штекборн Швейцария, www.bernina.com



Для получения подробной информации посетите
www.mybernette.com